

上櫃股票代號：8076

FEC

伍豐科技股份有限公司
FIRICH ENTERPRISES CO., LTD.

一一三年度
年 報

中華民國一一四年四月三十日 刊印
年報查詢網址：<http://mops.twse.com.tw/>
公司網址：<http://www.fecpos.com>

一、本公司發言人：

姓名：賴盈甫

職稱：財務處處長

電話：(02)2698-1446

電子郵件信箱：YingFu.Lai@firich.com.tw

二、代理發言人：

姓名：陳恒立

職稱：董事長特助

電話：(02)2698-1446

電子郵件信箱：Henry.Chen@firich.com.tw

三、總公司、分公司、工廠之地址及電話

公司地址：新北市汐止區新台五路一段七十五號十樓

電話：(02) 2698-1446

汐止廠地址：新北市汐止區大同路一段三〇八號

電話：(02) 2649-5155

四、股票過戶機構：

名稱：兆豐證券股份有限公司股務代理部

地址：台北市忠孝東路二段 95 號

電話：(02)3393-0898

網址：<https://www.megasec.com.tw>

五、最近年度財務報告簽證會計師：

姓名：支秉鈞會計師、賴宗義會計師

事務所名稱：資誠聯合會計師事務所

地址：台北市基隆路一段 333 號國際貿易大樓 27 樓

電話：(02)2729-6666

網址：<https://www.pwc.tw>

六、海外有價證券掛牌買賣交易場所名稱：無

查詢海外有價證券資訊方式：無

七、本公司網址：<https://www.fecpos.com>

目 錄

壹、致股東報告書	1
貳、公司治理報告	5
一、董事、監察人、總經理、副總經理、協理、各部門及分支機構 主管資料	5
二、最近年度支付董事、監察人、總經理及副總經理之酬金	10
三、公司治理運作情形	13
四、簽證會計師公費資訊	41
五、更換會計師資訊	41
六、公司之董事長、總經理、負責財務或會計事務之經理人，最 近一年內曾任職於簽證會計師所屬事務所或其關係企業者 ...	41
七、最近年度及截至年報刊印日止，董事、監察人、經理人及持 股比例超過百分之十之股東股權移轉及股權質押變動情形 ...	42
八、持股比例占前十名之股東，其相互間為關係人或配偶、二等 親以內之親屬關係之資訊	43
九、公司、公司之董事、監察人、經理人及公司直接或間接控制 之事業對同一轉投資事業之持股數，並合併計算綜合持股比 例	44
參、募資情形	45
一、資本及股份	45
二、公司債(含海外公司債)辦理情形	51
三、特別股辦理情形	53
四、海外存託憑證辦理情形	53
五、員工認股權憑證及限制員工權利新股證辦理情形	53
六、併購或受讓他公司股份發行新股辦理情形	53
七、資金運用計畫及執行情形	53

肆、營運概況	54
一、業務內容	54
二、市場及產銷概況	60
三、從業員工	66
四、環保支出資訊	66
五、勞資關係	67
六、資通安全管理	70
七、重要契約	71
伍、財務狀況及財務績效之檢討分析與風險事項.....	72
一、財務狀況	72
二、財務績效	73
三、現金流量	74
四、最近年度重大資本支出對財務業務之影響	74
五、最近年度轉投資政策及其損益說明	75
六、最近年度及截至年報刊印日止風險事項之分析評估	75
七、其他重要事項	78
陸、特別記載事項	79
一、關係企業相關資料	79
二、最近年度及截至年報刊印日止私募有價證券辦理情形	80
三、其他必要補充說明事項	80
四、最近年度及截至年報刊印日止，發生證券交易法第三十六條 第三項第二款所定對股東權益或證券價格有重大影響之事項	80

壹、致股東報告書

一一三年度營業報告書

一、一一三年度營業概況

(一)營運計畫實施成果及預算執行情形

本公司一一三年度合併營業收入為新台幣2,230,101仟元，較一一二年度合併營業收入為新台幣2,547,887仟元減少新台幣317,786仟元；合併營業毛利為新台幣696,985仟元，較一一二年度合併營業毛利新台幣752,237仟元減少新台幣55,252仟元；合併稅後淨利為新台幣443,297仟元，較一一二年度稅後淨利新台幣53,758仟元增加新台幣389,539仟元；歸屬於母公司之稅後淨利為434,044仟元，較一一二年度歸屬於母公司之稅後淨利新台幣42,712仟元增加新台幣391,332仟元。

單位：新台幣仟元

項目	113年度	112年度	增(減)金額	增(減)百分比(%)
營業收入	2,230,101	2,547,887	(317,786)	(12.47%)
營業毛利	696,985	752,237	(55,252)	(7.35%)
稅後純益	443,297	53,758	389,539	724.62%
歸屬於母公司之稅後純益	434,044	42,712	391,332	916.21%

註：上表資料皆為合併財務報表數字

(二)財務收支及獲利能力分析

1.財務收支分析

單位：新台幣仟元

項目	113年度	112年度	增(減)金額	增(減)百分比(%)
營業活動之淨現金流入	220,555	279,172	(58,617)	(21.00%)
投資活動之淨現金流入(出)	(30,193)	284,217	(314,410)	(110.62%)
籌資活動之淨現金流入(出)	(267,619)	(450,932)	183,313	40.65%
匯率變動對現金之影響	10,560	(51,226)	61,786	120.61%
淨現金流入(出)	(66,697)	61,231	(127,928)	(208.93%)

2.獲利能力分析

單位：新台幣仟元

項目	年度	113年度	112年度
	基本財務資料	流動資產	2,373,538
流動負債		1,674,484	1,809,599
負債總額		2,350,542	2,395,393
利息支出		31,534	33,364
營業收入		2,230,101	2,547,887
每股盈餘(元)		1.49	0.15
財務結構(%)	自有資本比率	66.05%	62.84%
	長期資金/固定資產	1792.16%	1557.07%
償債能力(%)	流動比率	141.75%	147.70%
	利息保障倍數(倍)	18.80	3.60
獲利能力(%)	資產報酬率	7.01%	1.21%
	權益報酬率	10.28%	1.31%
	純益率	19.88%	2.11%

註：上表資料皆為合併財務報表數字並依合併財務報表計算比率

(三)研究發展狀況

投入研發資源進行新世代智慧門店所需相關硬體設備開發，打造雲平台以及打造管理工具產品，組建Saas維運團隊。

二、一一四年度營業計畫概要

(一)經營方針

隨著時代的演進，數位設備在商業環境中的角色日益凸顯，尤其是在店家點餐及管理領域。這些包括自助點餐機、刷卡機、廚房顯示器、QR code多元支付設備、智能販售設備、無人寄取貨掃描器等數位轉型設備，以及多元且豐富的結帳流程和設備。然而，由於來自不同供應商的設備缺乏整合性，這導致了店家在管理和使用上面臨相當大的挑戰。此外，這些設備所產生的數據也分散存儲，限制了對客戶需求和經營狀況的全面分析。儘管數位設備的導入需要一定的投入成本，但如果缺乏整合性和使用率不佳，將無法實現預期的效益。



為了解決上述問題，我們決定專注成為智慧門店設備方案提供商，致力於協助新舊客戶在各類場景中加速現代化POS系統的轉型。除了硬體產品外，我們還提供SaaS (software as a service) 平台的服務和軟體管理工具，與系統整合商和終端客戶合作，以深化並落實數位平台的新型商業模式。

(二)重要產銷政策

我們的硬體產品包括四大類型的POS機：

1. 傳統集成型AIO POS：專為餐飲和零售行業客戶設計，強調前台單點型結帳櫃台設計，具有流線型外觀和高效率的操作性，特別適用於小型和中型店家。
2. 嵌入式POS：積極開拓不同場景下的應用，包括收單廚房、銷單叫號取餐、智能販賣機、智能製飲機以及無人寄取貨物流等領域，強調智能化和多功能性，適用於餐飲、零售和物流等行業。
3. 後臺伺服型POS：針對大型連鎖店和企業提供全面的數據管理解決方案，強調高效的資源管理和數據分析功能，不斷提升性能，並引入智能化AI功能，提供全方位的售後服務，包括設備維護和數據分析支持。
4. 集成型AIO自助機：強調便利性和節省成本的優勢，提供全面的技術支持和培訓，根據客戶需求提供定制化解決方案。

此外，我們還提供四大類型的軟產品：

1. 設備管理：提供門店內部的設備管理解決方案，包括智能設備的組態管理和遠程控制功能，協助店家輕鬆管理所有設備，保持正常運行。
2. 門店管理：整合服務商管理、門店與公司組織管理、帳號權限與安全管理等功能，提供有效的門店管理和組織結構的清晰性和使用者權限可控性，確保數據的安全性和合規性。
3. 排程更新管理：整合系統整合商和服務商的資源，實現門店維護排程的有效管理和預警通知，確保系統的穩定性和安全性。
4. 訂單中心：整合POS系統、服務商和第三方應用程序開發商的

資源，提供數位化訂單管理、菜單與商品管理、標準化對接第三方外賣平台與訂單平台等功能，提高門店業者訂單處理效率，提高業績，擴大業務範圍。

我們的2024年目標是擴展至不同的業務領域，特別注重細分市場，包含無人職守零售、半動與自動化餐飲應用、飯店休閒產業數位轉型、醫療與健康領域線下線上診間外數位應用，並增加新的經銷商。除了硬體產品外，我們還將增加軟體產品的銷售，特別針對餐飲業和流通業開發解決方案。我們將每季更新四大軟體產品功能，並於2025年第一季推出兩款新產品。我們持續用戶黏著度並計劃擴大平台服務的規模。

(三)未來公司發展策略

未來公司發展策略包括持續投入資源開發新世代智慧門店相關的硬體產品，並在成熟市場和新市場加速開發軟體產品，挖掘既有經銷商客戶的新應用。我們還將根據門店內的新應用和新客戶開發需求，重新打造未來智慧門店所需的智慧IT設備。此外，我們還將推動平台與服務模式的橫向整合，打造新的平台商業模式和服務模式，推廣雲平台服務，並制定開發雲平台與應用軟體間的橋接服務。

(四)受到外部競爭環境、法規環境及總體經營環境之影響

在外部競爭環境方面，我們將保持警惕，特別關注來自大中華區及其他國際市場的競爭者。競爭激烈的市場需要我們不斷創新，提高產品和服務的競爭力，並靈活調整策略以因應市場變化。在法規環境方面，我們將積極因應環保法規變革，成立永續推動組織，推動公司符合相關法規的發展。法規的變化可能對產品設計、製造和銷售帶來影響，我們將密切關注並及時調整。至於總體經營環境，我們將密切關注市場變化和供應鏈風險，並制定相應的因應措施。總體經營環境的不穩定性可能對公司的營收和獲利帶來波動，我們將謹慎應對，保持良好的財務狀態和業務穩定性。



貳、公司治理報告

一、董事、監察人、總經理、副總經理、協理、各部門及分支機構主管資料

(一) 董事及監察人資料

1. 董事及監察人

114年3月31日

職稱	國籍或註冊地	姓名	性別/年齡	選(就)任日期	任期	初次選任日期	選任時持有股份		現在持有股數		配偶、未成年子女現在持有股份		利用他人名義持有股份		主要經(學)歷	目前兼任本公司及其他公司之職務	具配偶或二親等以內關係之其他主管、董事或監察人		備註
							股數	持比率	股數	持比率	股數	持比率	股數	持比率			職稱	姓名	
董事長	中華民國	徐明哲	男/60-70歲	112.06.29	3年	84.01.17	26,253,462	8.87%	27,041,065	9.25%	3,785,611	1.30%	0	0	中興大學企管系 美國 PACE 大學企管碩士 羽田機械(股)公司特別助理	Firich International Co., Ltd. 董事 Firich Investment Ltd. 董事長 伍豐科技(股)公司 董事長 鉅林國際資訊(股)公司 董事長 樂富資訊(股)公司 董事 碩豐數位科技(股)公司 董事長及總經理 水燐科技股份(股)有限公司 董事長 碩采信息科技(上海)有限公司 董事	徐明哲	二親等	本公司有過半董事兼任員工或經理人
副董事長	中華民國	朱聖昉	男/60-70歲	112.06.29	3年	97.06.13	91,195	0.03%	93,930	0.03%	0	0	0	0	光武工專電子科 華英科技(股)公司 研發經理 伍豐科技(股)公司 研發副總	Firich USA Inc. 董事 Firich UK Co. Ltd 董事 文豐投資(股)公司 董事 坤申電子貿易(上海)有限公司 董事長 碩豐數位科技(股)公司 董事 AKAM Group B.V. 董事	無	無	無
董事	中華民國	徐律哲	男/60-70歲	112.06.29	3年	84.01.17	3,283,430	1.11%	2,568,812	0.88%	472,764	0.16%	0	0	美國哥倫比亞大學土木工程碩士 中華顧問工程師	Firich International Co., Ltd. 董事 Firich(Hong Kong) International Co., Ltd. 董事 儂山林休閒開發(股)公司 董事 力麗酒店(股)公司 監察人	徐明哲	二親等	無

職稱	國籍或註冊地	姓名	性別/年齡	選(就)任日期	任期	初次選任日期	選任時持有股份		現在持有股數		配偶、未成年子女現在持有股份		利用他人名義持有股份		主要經(學)歷	目前兼任本公司及其他公司之職務	具配偶或二親等以內關係之其他主管、董事或監察人		備註
							股數	持比率	股數	持比率	股數	持比率	股數	持比率			職稱	姓名	
董事	中華民國	戴立寧	男/80-90歲	112.06.29	3年	97.06.13	0	0	0	0	0	0	0	0	東吳大學法學碩士 臺灣大學法學碩士 美國哈佛大學法學碩士 財政部金融司司長 財政部首席參事 財政部保險管理委員會主任委員 財政部常務次長 華僑銀行董事長 東吳大學法律研究所、金融研究所、管理研究所兼任教授	元智大學董事	無	無	
董事(獨立)	中華民國	方靜月	女/50-60歲	112.06.29	3年	103.06.18	0	0	0	0	0	0	0	0	國立台北大學企業管理學系企管碩士 德明財經科技大學助理教授	無	無	無	
董事(獨立)	中華民國	翁子霖	男/50-60歲	112.06.29	3年	112.06.29	0	0	0	0	0	0	0	0	淡江大學會計學研究所碩士	育誠聯合會計師事務所協理 廣信益群聯合會計師事務所合夥會計師	無	無	
董事(獨立)	中華民國	蔡文賢	男/60-70歲	113.06.19	3年	113.06.19	0	0	0	124,318	0.04%	0	0	0	友清顧問股份有限公司董事長 匯揚創業投資股份有限公司董事長 國立台北大學公共行政暨政策學系兼任副教授 安泰商業銀行副董事長 森鉅科技材料股份有限公司獨立董事 台灣大車隊股份有限公司獨立董事 現代財經基金會監察人 恆動科技股份有限公司獨立董事	友清顧問股份有限公司董事長 匯揚創業投資股份有限公司董事長 國立台北大學公共行政暨政策學系兼任副教授 安泰商業銀行副董事長 森鉅科技材料股份有限公司獨立董事 台灣大車隊股份有限公司獨立董事 現代財經基金會監察人 恆動科技股份有限公司獨立董事	無	無	無

註1：本公司106年6月14日起設置審計委員會取代監察人之職責。

註2：持比率係以本公司截至114年3月31日實收資本301,452,592股計算。

2.法人股東之主要股東:無。

3.法人股東之主要股東為法人者，其之主要股東:無。

4. (1) 董事及監察人專業資格及獨立董事獨立性資訊揭露

114年3月31日

姓名	條件 專業資格與經驗	獨立性情形(註1)	兼任其他 公開發行 公司獨立 董家數
徐明哲 (董事長)	1. 董事專業資格與經驗請參閱本年報「董事及監察人資料」(p.5)。 2. 本公司所有董事均未有公司法第30條之情事	不適用	0
朱聖昉 (副董事長)			0
徐律哲 (董事)			0
戴立寧 (董事)			0
方靜月 (獨立董事)		1. 本人、配偶、二親等以內親屬是否擔任本公司或其關係企業之董事、監察人或受僱人:否 2. 本人、配偶、二親等以內親屬(或利用他人名義)持有公司股份數及比重:無	0
翁子霖 (獨立董事)		3. 是否擔任與本公司有特定關係公司(參考公開發行公司獨立董事設置及應遵循事項辦法第3條第1項5-8款規定)之董事、監察人或受僱人:無	0
蔡文賢 (獨立董事)		4. 最近2年提供本公司或其關係企業商務、法務、財務、會計等服務所取得之報酬金額:無	3

(2) 董事會多元化及獨立性

A. 多元化:

依本公司「公司治理實務守則」第二十條規定:

本公司之董事會應向股東會負責，其公司治理制度之各項作業與安排，應確保董事會依照法令、公司章程之規定或股東會決議行使職權。

本公司之董事會結構，應就公司經營發展規模及其主要股東持股情形，衡酌實務運作需要，決定五人以上之適當董事席次。

董事會成員組成應考量多元化，並就本身運作、營運型態及發展需求以擬訂適當之多元化方針，宜包括但不限於以下二大面向之標準：

- 一、基本條件與價值：性別、年齡、國籍及文化等。
- 二、專業知識與技能：專業背景（如法律、會計、產業、財務、行銷或科技）、專業技能及產業經歷等。

董事會成員應普遍具備執行職務所必須之知識、技能及素養。為達到公司治理之理想目標，董事會整體應具備之能力如下：

- 一、營運判斷能力。
- 二、會計及財務分析能力。
- 三、經營管理能力。

- 四、危機處理能力。
- 五、產業知識。
- 六、國際市場觀。
- 七、領導能力。
- 八、決策能力。

本公司董事多元化落實情形如下:

多元化 核心 項目 董事姓名	性別	年齡			是否具員 工身分	經營 管理	領導 決策	產業 知識	財務 會計	法律
		51- 60	61- 70	71 以上						
徐明哲	男		√		√	√	√	√		
朱聖昉	男		√		√	√	√	√		
徐律哲	男		√			√	√			
戴立寧	男			√		√	√		√	√
方靜月	女	√				√			√	
翁子霖	男	√				√			√	
蔡文賢	男		√			√	√			

B.本公司董事成員組成具備多元背景，包括金融業、塑膠業、電子業、創業投資及投資顧問業等逾五個不同產業經驗或具學術等專業背景。現任董事會成員 7 位，組成結構包含 3 位獨立董事、2 位外部董事及 2 位具員工身分董事，占全體董事成員比例分別為 42.9%、28.6%、28.6%，具獨立性；且無證券交易法第 26 條之 3 規定第 3 項及第 4 項規定情事。

(二) 總經理、副總經理、協理、各部門及分支機構主管資料

114年3月31日

職稱	國籍	姓名	性別	選(就)任日期	持有股份		配偶、未成年子女持有股份		利用他人名義持有股份		主要經(學)歷	目前兼任其他公司之職務	具配偶或二親等以內關係之經理人			備註
					股數	持股份率	股數	持股份率	股數	持股份率			職稱	姓名	關係	
總經理	中華民國	彭永峯	男	112.08	156,498	0.05%	8,816	0	0	0	東海大學 University of South Wales	碩豐科技股份有限公司董事	無	無	無	
策略長	中華民國	徐明哲	男	112.08	27,041,065	9.25%	3,785,611	1.30%	0	0	中興大學管系 美國 PACE 大學企管碩士 羽田機械(股)公司特別助理	Firich International Co., Ltd. 董事 Firich Investment Ltd. 董事長 伍豐科技(股)公司董事長 鉅林國際資訊(股)公司董事長 樂富資訊(股)公司董事長及總經理 碩豐數位科技(股)公司董事長 水礦科技股份(股)有限公司董事長 碩采信息科技(上海)有限公司董事	無	無	無	
大中華業務處副總	中華民國	劉福財	男	93.11	914,944	0.3%	947,465	0.32%	0	0	台大管理學院碩士班肄業 宏基電腦業務部主任 神達電腦業務部經理 聯強國際資深經理	Firich International Co., Ltd. 董事	無	無	無	
資訊安全長	中華民國	朱聖昉	男	112.08	93,930	0.03%	0	0	0	0	光武工專電子科 華英科技(股)公司研發經理 伍豐科技(股)公司研發副總	Firich USA Inc. 董事 Firich UK Co. Ltd 董事 坤申電子貿易(上海)有限公司董事長 碩豐數位科技(股)公司董事 AKAM Group B.V. 董事	無	無	無	
財務處處長	中華民國	賴盈甫	男	91.07	41,616	0.01%	0	0	0	0	中山大學外文系 美國南加州大學企管碩士 鉅林國際資訊公司財務處處長 慶豐環宇(股)公司財務經理	Firich(Hong Kong) International Co., Ltd. 董事 Firich Investment Ltd. 董事 尚豐(股)公司董事長 AKAM Group B.V. 董事	無	無	無	

註：持股份率係以本公司截至 113 年 3 月 31 日實收資本 301,452,592 股計算。

二、最近年度支付董事、監察人、總經理及副總經理之酬金

(一)一般董事及獨立董事之酬金

113年12月31日 新台幣：仟元

職稱	姓名	董事酬金				A、B、C及D等四項總額及占稅後純益之比例	兼任員工領取相關酬金				A、B、C、D、E、F及G等七項總額及占稅後純益之比例	領取來自子公司以外轉投資事業或母公司酬金						
		報酬(A)		退職退休金(B)			董事酬勞(C)		業務執行費用(D)				薪資、獎金及特支費等(E)		退職退休金(F)		員工酬勞(G)	
		本公司	財務報告內所有公司	本公司	財務報告內所有公司		本公司	財務報告內所有公司	本公司	財務報告內所有公司			本公司	財務報告內所有公司	本公司	財務報告內所有公司	本公司	財務報告內所有公司
董事長	徐明哲																	
副董事長	朱聖昉																	
董事	徐律哲																	
董事	戴立寧	1,550	1,550	0	2,792	2,792	1,600	1,600	5,942	5,942	3,539	3,608	0	0	0	9,481		
獨立董事	方靜月								1.36%	1.36%						2.18%		
獨立董事	翁子霖															2.20%		
獨立董事	蔡文賢																	

1. 請敘明獨立董事酬金給付政策、制度、標準與結構，並依所擔負之職責、風險、投入時間等因素敘明與給付酬金數額之關聯性：獨立董事酬金給付為擔任薪資報酬委員會之報酬及董事酬勞金額

2. 除上表揭露外，最近年度公司董事提供服務(如擔任母公司/財務報告內所有公司/轉投資事業非屬員工之顧問等)領取之酬金：無

(二)監察人之酬金

本公司106年6月14日起設置審計委員會取代監察人之職責。

(三) 總經理及副總經理之酬金

113年12月31日 新台幣：仟元

職稱	姓名	薪資(A)		退職退休金(B)		獎金及特支費等(C)		員工酬勞金額(D)				A、B、C及D等四項總額及占稅後純益之比例(%)		領取來自子公司以外轉投資事業或母公司酬金	
		本公司	財務報告內所有公司	本公司	財務報告內所有公司	本公司	財務報告內所有公司	本公司	現金金額	股票金額	本公司	財務報告內所有公司			
總經理	彭丕峯														
策略長	徐明哲														
資訊安全長	朱聖昉	14,601	14,670	0	0	0	0	0	0	0	0	14,601	14,670	3.36%	3.38%
大中華業務處副總	劉福財														
財務處處長	賴盈甫														無

(四)分派員工酬勞之經理人姓名及分派情形

113年12月31日 單位：新台幣仟元；股

	職稱	姓名	股票金額	現金金額	總計	總額占稅後純益之比例(%)
經理人	總經理	彭禾峯	0	0	0	0
	策略長	徐明哲				
	資訊安全長	朱聖昉				
	大中華業務處副總	劉福財				
	財務處處長	賴盈甫				

(五)本公司及合併報表所有公司於最近二年度支給付本公司董事、總經理及副總經理等之酬金總額占個體稅後純益比例之分析並說明給付酬金之政策、標準與組合、訂定酬金之程序、與經營績效及未來風險之關聯性

單位：新台幣仟元

		113年度	112年度
本公司	酬金總額	20,543	17,579
	占稅後純益比例	4.73%	41.16%
合併報表所有公司	酬金總額	20,612	17,615
	占稅後純益比例	4.75%	41.24%

註：酬金包括薪資、業務執行費用、獎金及特支費與當年度董監酬勞。

本公司董事酬金依公司章程第22條之規定，「公司年度如有獲利，應提撥不低於百分之五為員工酬勞，及不高於百分之一為董事酬勞。」，本公司並考量公司營運成果，及參酌其對公司績效貢獻度，給予合理報酬；總經理及副總經理給付酬勞之政策，依據本公司「薪資管理辦法」及該職位於同業市場中的薪資水平、於公司內該職位的權責範圍以及對公司營運目標的貢獻度給付酬金。除參考公司整體的營運績效、產業未來經營風險及發展趨勢，亦參考個人的績效達成率及對公司績效的貢獻度，而給予合理報酬，相關績效考核及薪酬合理性均經薪資報酬委員會及董事會審核，並隨時視實際經營狀況及相關法令適時檢討酬金制度。

三、公司治理運作情形

(一)董事會運作情形

最近年度董事會開會 6 次(A)，董事列席情形如下：

職稱	姓名	實際出(列) 席次數(B)	委託出席 次數	實際出(列) 席率(%) (B/A)	備註
董事長	徐明哲	3	3	50%	112.06.29 連任
副董事長	朱聖昉	6	0	100%	112.06.29 連任
董事	徐律哲	5	0	83%	112.06.29 連任
董事	戴立寧	3	0	50%	112.06.29 連任
獨立董事	方靜月	6	0	100%	112.06.29 連任
獨立董事	翁子霖	6	0	100%	112.06.29 新任
獨立董事	蔡文賢	2	0	100%	113.06.19 新任

113 年度各次董事會獨立董事出席狀況

○親自出席 △委託出席 ☆未出席

姓名	方靜月	翁子霖	蔡文賢
日期			
113.1.10	○	○	註
113.3.14	○	○	
113.4.26	○	○	
113.5.13	○	○	
113.8.13	○	○	○
113.11.12	○	○	○

註：於 113/6/19 新任。

其他應記載事項：

- 一、1. 證交法第14條之3所列事項：本公司已設置審計委員會，故不適用證交法第14條之3。
2. 其他經獨立董事反對或保留意見且有紀錄或書面聲明之董事會議決事項，應敘明董事會日期、期別、議案內容、所有獨立董事意見及公司對獨立董事意見之處理：無。
- 二、董事對利害關係議案迴避之執行情形，應敘明董事姓名、議案內容、應利益迴避原因以及參與表決情形：
 1. 113.1.10經理人薪資報酬案，董事長徐明哲、副董事長朱聖昉因進行利益迴避，故此案並未加入討論及表決。

2. 113.8.13董事報酬案，獨立董事方靜月、翁子霖、蔡文賢因進行利益迴避，故此案並未加入討論及表決。

三、董事會自我(或同儕)評鑑之評估週期及期間、評估範圍、方式及評估內容等資訊：

依證券櫃檯買賣中心109年01月02日證櫃監字第10802018342號函文規定，上櫃公司應自109年起每年定期就董事會及個別董事進行自我或同儕評鑑，並於次一年度第一季結束前完成申報績效評估結果，以落實公司治理並提升本公司董事會功能，建立績效目標以加強董事會運作效率。

1. 評估週期：每年一次

2. 評估期間

本次評估期間為113/1/1~113/12/31。

3. 評估範圍

評估範圍：整體董事會、個別董事成員、所屬功能性委員會之績效評估。

4. 評估方式

由董事及董事會所屬功能性委員會相關成員自評，分別以「董事會績效評估自評問卷」、「董事成員績效評估自評問卷」及「功能性委員會績效評估自評問卷」進行。

5. 113年度評估指標及選項

董事會績效評估	董事成員自我績效評估	功能性委員會績效評估
<ul style="list-style-type: none"> • 對公司營運之參與程度 • 提升董事會決策品質 • 董事會組成與結構 • 董事的選任及持續進修 • 內部控制 	<ul style="list-style-type: none"> • 公司目標與任務之掌握 • 董事職責認知 • 對公司營運之參與程度 • 內部關係經營與溝通 • 董事之專業及持續進修 • 內部控制 	<ul style="list-style-type: none"> • 對公司營運之參與程度 • 審計/薪資報酬委員會職責認知 • 提升審計/薪資報酬委員會決策品質 • 審計/薪資報酬委員會組成及成員選任 • 內部控制
評估指標45項	評估指標23項	評估指標26項

6. 113年度評估結果

董事會績效評估	董事成員自我績效評估	功能性委員會績效評估
評分結果 4.36 分	評分結果 4.84分	審計委員會 / 薪資報酬委員會 評分結果 4.96 / 4.96

本公司113年度董事會績效評估結果介於5分「非常認同」與4分「認同」之間，董事對於各項評核指標運作多為非常認同，評鑑董事會及各功能性委員會整體運作良好，符合公司治理要求，且有效強化董事會職能與維護股東權益。

四、當年度及最近年度加強董事會職能之目標（例如設立審計委員會、提昇資訊透明度等）與執行情形評估：

本公司目前已設置3名獨立董事，並組成審計委員會。本公司稽核主管每月亦會將查核情形彙總報告於獨立董事，使其充分掌握公司狀況，除此之外，本公司已將相關訊息放置於公司網站上，提昇資訊透明度。

(二)審計委員會或監察人參與董事會運作情形

1.最近年度審計委員會開會 6 次(A)，獨立董事出席情形如下：

職稱	姓名	實際出席 次數(B)	委託出席 次數	實際出席率 (%)(B/A)	備註
獨立董事	方靜月	6	0	100%	112.06.29 連任
獨立董事	翁子霖	6	0	100%	112.06.29 新任
獨立董事	蔡文賢	2	0	100%	113.06.19 新任

其他應記載事項：

一、審計委員會之運作如有下列情形之一者，應敘明審計委員會召開日期、期別、議案內容、獨立董事反對意見、保留意見或重大建議項目內容、審計委員會決議結果以及公司對審計委員會意見之處理。
 (一)證券交易法第 14 條之 5 所列事項:請參閱 3.當年度運作情形
 (二)除前開事項外，其他未經審計委員會通過，而經全體董事三分之二以上同意之議決事項:無

二、獨立董事對利害關係議案迴避之執行情形，應敘明獨立董事姓名、議案內容、應利益迴避原因以及參與表決情形：無

三、獨立董事與內部稽核主管及會計師之溝通情形（應包括就公司財務、業務狀況進行溝通之重大事項、方式及結果等）：本公司稽核主管每月會將查核情形彙總報告於獨立董事，使其充分掌握公司狀況。會計師親自出席審計委員會向獨立董事報告與財報及公司治理相關之議案，獨立董事如有任何疑問，可直接與會計師溝通。

2.審計委員會年度工作重點：審計委員會主要功能在於協助董事會履行其監督公司在執行有關會計、稽核、財務的品質和誠信度。

審計委員會審議的事項主要如下：

- 一、依證交法第十四條之一規定訂定或修正內部控制制度。
- 二、內部控制制度有效性之考核。
- 三、依證交法第三十六條之一規定訂定或修正取得或處分資產、從事衍生性商品交易、資金貸與他人、為他人背書或提供保證之重大財務業務行為之處理程序。
- 四、涉及董事自身利害關係之事項。
- 五、重大之資產或衍生性商品交易。
- 六、重大之資金貸與、背書或提供保證。
- 七、募集、發行或私募具有股權性質之有價證券。
- 八、簽證會計師之委任、解任或報酬。

- 九、財務、會計或內部稽核主管之任免。
 十、年度財務報告及半年度財務報告。
 十一、其他公司或主管機關規定之重大事項。

3.當年度運作情形

審計委員會	議案內容及後續處理	證券交易法14-5所列事項	未經審計委員會通過，而經全體董事2/3以上同意之議決事項
第三屆第三次 113.01.10	一、本公司子公司 Firich Investment Limited 之轉投資公司 Oriental Regent Limited 擬出售其持有之 G1 Entertainment LLC 100%股權案。	V	
審計委員會決議結果（113年1月10日）：審計委員會全體成員同意通過。			
公司對審計委員會意見之處理：全體出席董事同意通過。			
第三屆第四次 113.03.14	一、本公司截至一一二年十月底至十二月底關係人應收帳款轉列資金貸與他公司案。 二、本公司一一二年度營業報告書、財務報表、合併財務報表案。 三、本公司一一二年度「內部控制制度聲明書」案。 四、本公司會計師獨立性及適任性評核暨委任及報酬案。	V	
審計委員會決議結果（113年3月14日）：審計委員會全體成員同意通過。			
公司對審計委員會意見之處理：全體出席董事同意通過。			
第三屆第五次 113.04.26	一、本公司擬參與轉投資公司力銘建設股份有限公司辦理之現金增資認購案。	V	
審計委員會決議結果（113年4月26日）：審計委員會全體成員同意通過。			
公司對審計委員會意見之處理：全體出席董事同意通過。			
第三屆第六次 113.05.13	一、本公司截至一一三年三月底關係人應收帳款轉列資金貸與他公司案。 二、本公司一一三年第一季合併財務報告案。	V	
審計委員會決議結果（113年5月13日）：審計委員會全體成員同意通過。			
公司對審計委員會意見之處理：全體出席董事同意通過。			

審計委員會	議案內容及後續處理	證券交易法 14-5 所列事項	未經審計委員會通過，而經全體董事 2/3 以上同意之議決事項
第三屆第七次 113.08.13	一、本公司截至一一三年四月底至六月底關係人應收帳款轉列資金貸與他公司案。 二、本公司一一三年第二季合併財務報告案。	V	
審計委員會決議結果（113 年 8 月 13 日）：審計委員會全體成員同意通過。			
公司對審計委員會意見之處理：全體出席董事同意通過。			
第三屆第八次 113.11.12	一、本公司截至一一三年七月底至九月底關係人應收帳款轉列資金貸與他公司案。 二、本公司一一三年第三季合併財務報告案。 三、訂定本公司永續資訊管理作業規範。 四、修訂本公司永續報告書編製及驗證之作業程序案。 五、修訂本公司內部控制制度部份內容案。	V	
審計委員會決議結果（113 年 11 月 12 日）：審計委員會全體成員同意通過。			
公司對審計委員會意見之處理：全體出席董事同意通過。			

(三) 公司治理運作情形及其與上市上櫃公司治理實務守則差異情形及原因

評估項目	運作情形		與上市上櫃 公司治理實 務守則差異 情形及原因	
	是	否		摘要說明
一、公司是否依據「上市上櫃公司治理實務守則」訂定並揭露公司治理實務守則？	√		本公司已訂定公司治理實務守則，並已揭露於公開資訊觀測站網頁中。	無差異
二、公司股權結構及股東權益 (一)公司是否訂定內部作業程序處理股東建議、疑義、糾紛及訴訟事宜，並依程序實施？ (二)公司是否掌握實際控制公司之主要股東及主要股東之最終控制者名單？ (三)公司是否建立、執行與關係企業間之風險控管及防火牆機制？ (四)公司是否訂定內部規範，禁止公司內部人利用市場上未公開資訊買賣有價證券？	√		本公司設置發言人及代理發言人作為與股東的溝通管道，並於公司網站上載明公司電話及提供電子信箱供股東與本公司聯繫。 本公司股務代理機構提供本公司主要股東名單供本公司掌握實際控制公司之主要股東及主要股東之最終控制者。 本公司已訂有「關係人、特定公司、及集團企業財務、業務往來辦法」作為與關係企業風險控管機制及防火牆機制。 本公司訂有「內部重大訊息處理作業程序」規範內部人對未公開資訊之保密責任。	無差異
三、董事會之組成及職責 (一)董事會是否就成員組成擬訂多元化方針及落實執行？ (二)公司除依法設置薪資報酬委員會及審計委員會外，是否自願設置其他各類功能性委員會？ (三)公司是否訂定董事會績效評估辦法及其評估方式，每年並定期進行績效評估，且將績效評估之結果提報董事會，並運用於個別董事薪資報酬及提名續任之參考？ (四)公司是否定期評估簽證會計師獨立性？	√		本公司「公司治理實務守則」訂有成員組成多元化方針。本公司現任7名董事，3名為獨立董事，獨立董事有一名為女性。董事會成員包含產業界及學術界人士，各有其專長領域。 本公司已依法設置薪資報酬委員會及設置審計委員會。 本公司已訂定董事會績效評估辦法，每年並定期進行績效評估，並將113年度績效評估之結果提報114/3/13之董事會，並運用於個別董事薪資報酬及提名續任之參考。 本公司每年參考審計品質指標(AQIs)及依據「簽證會計師選任及	無差異

評估項目	運作情形		與上市上櫃 公司治理實 務守則差異 情形及原因																								
	是	否																									
		<p>評核辦法」定期評估簽證會計師獨立性及適任性，簽證會計師與本公司除簽證及財稅案件支費用外，無其他財務及業務關係，會計師家庭成員亦不違反獨立性要求，會計師事務所及查核團隊之成員的適任性皆屬良好。本公司最近一次評估經民國114年3月13日審計委員會討論通過後，並提報民國114年3月13日董事會決議通過。</p> <p>具體評估標準：</p> <table border="1"> <thead> <tr> <th>評核內容</th> <th>評核結果</th> <th>是否符合獨立性</th> </tr> </thead> <tbody> <tr> <td>會計師本人或其配偶、未成年子女是否與本公司有投資或分享財務利益之關係、是否與本公司有資金借貸或保證事項？但委託人為金融機構且為正常往來者，不在此限。</td> <td>否</td> <td>是</td> </tr> <tr> <td>會計師或審計服務小組成員是否目前或最近二年內擔任本公司之董事、經理人或對審計案件有重大影響之職務？</td> <td>否</td> <td>是</td> </tr> <tr> <td>會計師或審計服務小組成員是否與本公司董事、經理人或對審計案件有重大影響職務之人員有配偶、直系血親、直系姻親或二親等內旁系血親之關係？</td> <td>否</td> <td>是</td> </tr> <tr> <td>會計師或審計服務小組成員是否收受本公司或董事、經理人或主要股東價值重大之禮物餽贈或特別優惠？</td> <td>否</td> <td>是</td> </tr> <tr> <td>會計師對於委辦事項與其本身有直接或重大間接利害關係而影響其公正及獨立性時，是否已迴避而未承辦？</td> <td>是</td> <td>是</td> </tr> <tr> <td>會計師是否於執行專業服務時，維持公正客觀立場，亦已避免因偏見、利害衝突或利害關係而影響專業判斷？</td> <td>是</td> <td>是</td> </tr> <tr> <td>會計師是否未連續委任簽證服務達七年？</td> <td>是</td> <td>是</td> </tr> </tbody> </table>	評核內容	評核結果	是否符合獨立性	會計師本人或其配偶、未成年子女是否與本公司有投資或分享財務利益之關係、是否與本公司有資金借貸或保證事項？但委託人為金融機構且為正常往來者，不在此限。	否	是	會計師或審計服務小組成員是否目前或最近二年內擔任本公司之董事、經理人或對審計案件有重大影響之職務？	否	是	會計師或審計服務小組成員是否與本公司董事、經理人或對審計案件有重大影響職務之人員有配偶、直系血親、直系姻親或二親等內旁系血親之關係？	否	是	會計師或審計服務小組成員是否收受本公司或董事、經理人或主要股東價值重大之禮物餽贈或特別優惠？	否	是	會計師對於委辦事項與其本身有直接或重大間接利害關係而影響其公正及獨立性時，是否已迴避而未承辦？	是	是	會計師是否於執行專業服務時，維持公正客觀立場，亦已避免因偏見、利害衝突或利害關係而影響專業判斷？	是	是	會計師是否未連續委任簽證服務達七年？	是	是	
評核內容	評核結果	是否符合獨立性																									
會計師本人或其配偶、未成年子女是否與本公司有投資或分享財務利益之關係、是否與本公司有資金借貸或保證事項？但委託人為金融機構且為正常往來者，不在此限。	否	是																									
會計師或審計服務小組成員是否目前或最近二年內擔任本公司之董事、經理人或對審計案件有重大影響之職務？	否	是																									
會計師或審計服務小組成員是否與本公司董事、經理人或對審計案件有重大影響職務之人員有配偶、直系血親、直系姻親或二親等內旁系血親之關係？	否	是																									
會計師或審計服務小組成員是否收受本公司或董事、經理人或主要股東價值重大之禮物餽贈或特別優惠？	否	是																									
會計師對於委辦事項與其本身有直接或重大間接利害關係而影響其公正及獨立性時，是否已迴避而未承辦？	是	是																									
會計師是否於執行專業服務時，維持公正客觀立場，亦已避免因偏見、利害衝突或利害關係而影響專業判斷？	是	是																									
會計師是否未連續委任簽證服務達七年？	是	是																									

評估項目	運作情形		與上市上櫃公司 治理實務守則差異情形及原因
	是	否	
四、上市上櫃公司是否配置適任及適當人數之公司治理人員，並指定公司治理主管，負責公司治理相關事務(包括但不限於提供董事、監察人執行業務所需資料、協助董事、監察人遵循法令、依法辦理董事會及股東會之會議相關事宜、製作董事會及股東會議事錄等)?	√		無差異
五、公司是否建立與利害關係人(包括但不限於股東、員工、客戶及供應商等)溝通管道，及於公司網站設置利害關係人專區，並妥適回應利害關係人所關切之重要企業社會責任議題?	√		無差異
六、公司是否委任專業股務代辦機構辦理股東會事務?	√		無差異
七、資訊公開 (一)公司是否架設網站，揭露財務業務及公司治理資訊? (二)公司是否採行其他資訊揭露之方式(如架設英文網站、指定專人負責公司資訊之蒐集及揭露、落實發言人制度、法人說明會過程放置公司網站等)? (三)公司是否於會計年度終了後兩個月內公告並申報年度	√		無差異
		<p>本公司財務處設有專人負責公司治理相關事務，隨時關注公司治理相關法令規範變動及趨勢。本公司財務處於113年度已辦理召開6次董事會及1次股東常會，會前相關資料準備及會後會議紀錄及各項申報皆已依法完成。本公司已依規定設置公司治理主管，職務範圍如下： 一、依法辦理董事會及股東會之會議相關事宜。二、製作董事會及股東會議事錄。三、協助董事就任及進修。四、提供董事執行業務所需之資料。五、協助董事遵循法令。六、其他依公司章程或契約所訂定之事項等，並已規定修習應進修之時數。</p> <p>本公司除於公開資訊觀測站公告申報相關資訊，亦於公司網站提供聯絡管道，並設有發言人及代理發言人作為溝通管道。</p> <p>本公司委任兆豐證券股務代理部辦理股東會事務。</p> <p>本公司網站設有財務業務及公司治理資訊。 本公司除於公開資訊觀測站及本公司網站揭露相關資訊外，並指定專人負責公司資訊之蒐集及揭露、以及設有發言人及代理發言人對外揭露相關資訊。 本公司依法定期限申報年度財務報告及申報第一、二、三季財務報告與各月份營運情形。</p>	

評估項目	運作情形		與上市上櫃 公司治理實 務守則差異 情形及原因
	是	否	
財務報告，及於規定期限前提早公告並申報第一、二、三季財務報告與各月份營運情形？			
八、公司是否有其他有助於瞭解公司治理運作情形之重要資訊（包括但不限於員工權益、僱員關懷、投資者關係、供應商關係、利害關係人之權利、董事及監察人進修之情形、風險管理政策及風險衡量標準之執行情形、客戶政策之執行情形、公司為董事及監察人購買責任保險之情形等）？	√		無差異
九、請就臺灣證券交易所股份有限公司公司治理中心最近年度發布之公司治理評鑑結果說明已改善情形，及就尚未改善者提出優先加強事項與措施。（未列入受評公司者無需填列）	√		無差異

(四)公司如有設置薪酬委員會或提名委員會者，應揭露其組成及運作情形：

1.薪資報酬委員會成員資料

身分別		姓名	條件	專業資格與經驗	獨立性情形	兼任其他公開發行公司薪資報酬委員會成員家數
獨立董事	方靜月 (召集人)		專業資格與經驗請參閱本年報「董事及監察人資料」(p.5)。	1. 本人、配偶、二親等以內親屬是否擔任本公司或其關係企業之董事、監察人或受僱人:否 2. 本人、配偶、二親等以內親屬(或利用他人名義)持有公司股份數及比重:無 3. 是否擔任與本公司有特定關係公司(參考公開發行公司獨立董事設置及應遵循事項辦法第3條第1項5~8款規定)之董事、監察人或受僱人:無 4. 最近2年提供本公司或其關係企業商務、法務、財務、會計等服務所取得之報酬金額:無	0	
獨立董事	翁子霖				0	
獨立董事	蔡文賢				3	

2.薪資報酬委員會運作情形資訊

(1)本公司之薪資報酬委員會委員計3人

(2)本屆委員任期112年8月10日至115年6月28日，最近年度薪資報酬委員會開會3次(A)，委員資格及出席情形如下：

職稱	姓名	實際出席次數(B)	委託出席次數	實際出席率(%) (B/A)	備註
召集人	方靜月	3	0	100%	112.8.10 連任
委員	翁子霖	3	0	100%	112.8.10 新任
委員	蔡文賢	3	0	100%	112.8.10 新任
其他應記載事項： 一、董事會如不採納或修正薪資報酬委員會之建議，應敘明董事會日期、期別、議案內容、董事會決議結果以及公司對薪資報酬委員會意見之處理(如董事會通過之薪資報酬優於薪資報酬委員會之建議，					

應敘明其差異情形及原因)：無。

二、薪資報酬委員會之議決事項，如成員有反對或保留意見且有紀錄或書面聲明者，應敘明薪資報酬委員會日期、期別、議案內容、所有成員意見及對成員意見之處理：無。

(3)薪資報酬委員會之討論事由與決議結果，及公司對於成員意見之處理

薪資報酬委員會	議案內容及後續處理
第五屆第一次 113.01.10	一、本公司經理人薪資報酬案。
薪資報酬委員會決議結果：薪資報酬委員會全體成員同意通過。	
公司對薪資報酬委員會意見之處理：全體出席董事同意通過。	
第五屆第二次 113.03.14	一、本公司董事酬勞及員工酬勞案。
薪資報酬委員會決議結果：薪資報酬委員會全體成員同意通過。	
公司對薪資報酬委員會意見之處理：全體出席董事同意通過。	
第五屆第三次 113.08.13	一、本公司董事報酬案。
薪資報酬委員會決議結果：薪資報酬委員會全體成員同意通過。	
公司對薪資報酬委員會意見之處理：全體出席董事同意通過。	

(五)推動永續發展執行情形及與上市上櫃公司永續發展實務守則差異情形及原因

推動項目	執行情形(註)		與上市上櫃公司永續發展實務守則差異情形及原因
	是	否	
一、公司是否建立推動永續發展之治理架構，且設置推動永續發展專(兼)職單位，並由董事會授權高階管理階層處理，及董事會督導情形？	√	<p>1. 本公司於民國 111 年 8 月 11 日經董事會通過「企業永續發展實務守則」及「永續發展委員會組織規章」，建立本公司永續發展治理架構，以推動本公司永續發展。</p> <p>2. 本公司亦於 111 年 8 月 11 日根據上述辦法，經董事會通過成立永續發展委員會，委任本公司董事長徐明哲(召集人)、副董事長朱聖昉及財會處長賴盈甫，擔任永續發展委員，推動本公司永續發展，永續發展委員會之職責為協助董事會持續推動永續發展與提升公司治理，以實踐永續經營之目的，其職權應包括下列事項：</p> <p>一、 制定永續發展方向及目標，並擬定相關管理方針及具體推動計畫。</p> <p>二、 宣導及落實公司誠信經營及風險管理等面向之相關工作。</p> <p>三、 企業永續發展執行情形與成效之追蹤、檢視與修訂。</p> <p>四、 其他經董事會決議由本委員會辦理之事項。</p> <p>3. 本公司永續發展委員會 113 年共召開 2 次會議。</p> <p>4. 本公司董事會每年定期聽取經營團隊的報告，經營階層必須對董事會提擬公司策略，董事會必須評判這些策略成功的可能性，也必須經常檢視策略的進展，並且在需要時敦促經營團隊進行調整。</p>	無。
二、公司是否依重大性原則，進行與公司營運相關之環境、社會及公司治理議題之風險評估，並訂定相關風	√	<p>1. 本公司已於民國 113 年度依重大性原則進行與公司營運相關之環境、社會及公司治理議題之風險評估，重大主題現以伍豐科技股份有限公司為主，尚未包含子公司。</p>	無。

推動項目	執行情形(註)		與上市上櫃公司永續發展實務守則差異情形及原因				
	是	否		摘要說明			
險管理政策或策略？			<p>2. 辨別重大性議題之風險評估標準、過程、結果：依據 GRI 辨別重大主題並透過風險與機會發生頻率及重大性的評估過程，審議各議題對於經濟、社會、環境、公司治理方面 影響程度，經本公司聘請之外部專家及本公司 ESG 委員討論後訂定”衝擊程度分數”，並據此訂定屬於本公司之重大議題。</p> <p>3. 本公司將持續於 114 年針對辨別出的重大關注議題中，本公司尚可改善部分進行風險管理之調整。</p> <p>4. 依據評估後的風險，訂定相關風險管理政策或策略如下：</p> <table border="1" style="width: 100%; border-collapse: collapse;"> <thead> <tr> <th style="text-align: left;">永續面向：</th> <th style="text-align: left;">風險評估項目：</th> </tr> </thead> <tbody> <tr> <td>環境面</td> <td>氣候變遷及環境風險</td> </tr> </tbody> </table> <p>因應對策：</p> <ol style="list-style-type: none"> 伍豐於 2022 年度首度導入 TCFD 架構，評估公司因氣候變遷所帶來之風險，以規劃可能之因應措施，降低氣候變遷對公司營運之影響。 已於 2023 年度取得 ISO14001，並規劃未來取得 ISO 14064-1 等管理系統之驗證，並透過相關負責單位與管理組織的運作，持續重視對能源、水資源、廢棄物、與空氣污染等議題的管理和改善，並透過教育訓練加強同仁的相關知識，以提升公司緊急應變能力，降低自然災害、環境事故與氣候變遷造成營運中斷的風險。 <p>執行成效：</p> <p>2024 年度伍豐進行了完整的氣候變遷相關風險與機會之鑑別與評估。其餘各項與環境相關之管理認證將於未來年度逐步規劃執行。</p>	永續面向：	風險評估項目：	環境面	氣候變遷及環境風險
永續面向：	風險評估項目：						
環境面	氣候變遷及環境風險						

推動項目	執行情形(註)		與上市上櫃公司永續發展實務守則差異情形及原因								
	是	否		摘要說明							
			<table border="1"> <tr> <td>永續面向:</td> <td>風險評估項目:</td> </tr> <tr> <td>社會面</td> <td>原物料價格、供應鏈及通貨膨脹風險</td> </tr> </table> <p>因應對策:</p> <ol style="list-style-type: none"> 伍豐訂有供應商管理辦法，透過作業流程管理確保供應商符合公司及客戶的需求和期望。 在供應商的遴選上，進行多面向評估，使原物料供貨正常且品質、價格、交期符合要求。 銷售之產品大多為針對特定客戶所需規格開發之產品，非一般消費性產品，故大多能將原物料成本因通貨膨脹情形而增加之部分反映於最終售價中。 <p>執行成效:</p> <p>伍豐隨時監控市場原物料價格及供貨情形，採取提前備貨等方式，以確保訂單正常出貨，伍豐 2024 年度之營業毛利為 26%，相較 2023 年度之 28% 差異不大，並無因原物料短缺及通貨膨脹而產生重大不利風險。</p> <table border="1"> <tr> <td>永續面向:</td> <td>風險評估項目:</td> </tr> <tr> <td>公司治理面</td> <td>利率風險</td> </tr> </table> <p>因應對策:</p> <ol style="list-style-type: none"> 伍豐之營運資金部分來自融資活動，其資金成本受利率變動影響，為避免利率變動所可能造成之不利影響，本公司致力維持較低之負債比率，並由本公司財務處隨時注意資金成本水準，進行短、中、長期之資金規劃。 伍豐財務處若預期在未來營運模式下，營運資金需求將提高，除與目前已往來之金融機構申請融資額度做為未來週轉來源資金準備，並會 	永續面向:	風險評估項目:	社會面	原物料價格、供應鏈及通貨膨脹風險	永續面向:	風險評估項目:	公司治理面	利率風險
永續面向:	風險評估項目:										
社會面	原物料價格、供應鏈及通貨膨脹風險										
永續面向:	風險評估項目:										
公司治理面	利率風險										

推動項目	執行情形(註)		與上市上櫃公司永續發展實務守則差異情形及原因				
	是	否					
		<p>同時評估資本市場不同籌資方式，故利率變動對本公司損益將有一定營運程度之影響，惟將不定期評估銀行借款利率，並與銀行保持良好關係，以取得較優惠利率，並視利率變動適時予以調整資金運用情形，或搭配不同籌資方式，以降低利率變化對本公司損益產生之影響。</p> <p>執行成效： 伍豐 2024 年底自金融機構借款金額約 1,180,000 仟元，利率係按浮動利率調整，並發行固定利率之普通公司債 500,000 仟元，以支應營運所需資金。 經執行 2024 年度之模擬之利率變動影響，於利率變動 0.1%時，對伍豐之稅後淨利影響約為 944 仟元，尚不致營運產生重大不利風險。</p> <table border="1"> <tr> <td>永續面向：</td> <td>風險評估項目：</td> </tr> <tr> <td>公司治理面</td> <td>匯率風險</td> </tr> </table> <p>因應對策：</p> <ol style="list-style-type: none"> 伍豐財務處負責蒐集相關之匯率資訊並與往來銀行保持密切連繫，不定期參考銀行所提供的外匯資訊與建議，以充分掌握匯率的變化，研判未來走勢與長期趨勢。 透過電腦資料庫將匯率資料供業務人員接單時參考，以維持合理營業利潤。 銷貨款結存於外幣帳戶，外幣帳戶視實際資金需求及匯率變動情形，適度調整外幣帳戶部位，並依據外幣資產部位做適當且合理的避險。 <p>執行成效： 2024 年度本公司已實現兌換利益為 5,320 仟元，未實現兌換利益為</p>	永續面向：	風險評估項目：	公司治理面	匯率風險	
永續面向：	風險評估項目：						
公司治理面	匯率風險						

推動項目	執行情形(註)		與上市上櫃公司永續發展實務守則差異情形及原因				
	是	否					
		<p>42,080 仟元，未有因利率變動而產生重大不利風險。</p> <table border="1"> <tr> <td>永續面向：</td> <td>風險評估項目：</td> </tr> <tr> <td>公司治理面</td> <td>資安風險</td> </tr> </table> <p>因應對策：</p> <ol style="list-style-type: none"> 1. 伍豐將配合金管會於 2021 年 12 月 28 日修正「公開發行公司建立內部控制制度處理準則」及相關令釋，於 2023 年 8 月 10 日設置資安專責主管及資安專責人員，並由本公司副董事長朱聖昉擔任資訊安全長，以因應本公司資安需求及資安風險。 2. 本公司已訂定資通安全相關內部控制制度，並將公司之資通安全政策轉知員工。 3. 本公司具體之資安控管包含：郵件及系統帳號均依規定為申請，公司裝設防火牆及防毒軟體，由資訊人員檢視是否有異常情形。機房設立門禁管制，未經授權人員進出予以管制，並定期執行資料檔案轉錄備援作業，確保備份資料之完整性等 <p>執行成效：</p> <p>2024 年度伍豐未發生重大資安事故。</p>	永續面向：	風險評估項目：	公司治理面	資安風險	
永續面向：	風險評估項目：						
公司治理面	資安風險						
<p>三、環境議題</p> <p>(一) 公司是否依其產業特性建立合適之環境管理制度？</p> <p>(二) 公司是否致力於提升能源使用效率及使用對環境負荷衝擊低之再生物料？</p> <p>(三) 公司是否評估氣候變遷對企業現在及</p>	√	<ol style="list-style-type: none"> 1. 本公司於民國 111 年度通過「企業永續發展實務守則」，其中包含與發展環境永續相關內容，本公司將視實際需求訂定相關管理制度以符合本公司之環境目標。 2. 本公司已取得 ISO14001:2015 證書。有效期限自 2023.09.14-2026.09.14。 3. 本公司設有專人隨時注意相關法令規章及資訊，並適時告知各單位相關人員以供擬定配合方案，針對環保法規內容 	無。				

推動項目	執行情形(註)		與上市上櫃公司永續發展實務守則差異情形及原因
	是	否	
<p>未來的潛在風險與機會，並採取氣候相關議題之因應措施？</p> <p>(四) 公司是否統計過去兩年溫室氣體排放量、用水量及廢棄物總重量，並制定節能減碳、溫室氣體減量、減少用水或其他廢棄物管理之政策？</p>			<p>來生產與開發相關零組件及可回收產品。此外，所有供應商也同樣必須配合提供符合規定的零組件產品或修改製程，以確實符合綠色產品的要求。</p> <p>4. 本公司內部在考慮經營經效及為社會盡一份心力下，要求相關採購及管理單位朝維護環境及節能減碳方向，減少不必要之資源浪費、尋求廢棄物減量及再利用技術開發。節電政策部分包含午休時間關燈、空調溫度不過低、全面採用LED 日光燈。節能政策部分包含垃圾分類、員工自備個人用品等。</p> <p>5. 本公司預計於 114 年八月底前發布本公司 ESG 報告書，其中將包含本公司評估氣候變遷對企業現在及未來的潛在風險與機會之現況說明、溫室氣體、用水量及廢棄物總重量，及本公司現行之節能減碳、溫室氣體減量、減少用水或其他廢棄物管理之政策。</p> <p>6. (1)能源: 本公司密切監測能源消耗，2024 年公司的能源總消耗量為 2249 千兆焦耳(GJ)，其中據點營運的能源使用以外購電力為主，且外購電力百分比為 100%，化石燃料(汽油)僅用於公務車的使用，本公司尚未導入再生能源使用。2024 年的能源密集度為 1.35 千兆焦耳 / 每百萬元新台幣營收。2024 年的統計結果，預計將於 6 月份蒐集完成。 本公司為降低產品和服務能源需求，致力於提供節能低功耗之綠色產品，引導客戶一起採行節能方案，創造多贏的生態體系。未來在新產品的規劃上將依循以下綠色節能策略方向，以達到未來每年度新產品平均耗能規格較前一年減少 10%的目標。</p>

推動項目	執行情形(註)		與上市上櫃公司永續發展實務守則差異情形及原因
	是	否	
		<p>摘要說明</p> <p>具體政策包括：</p> <ol style="list-style-type: none"> 1. 不使用有害與法規禁用物質與耗能源物料。 2. 使用可回收材料需佔產品重量 50%以上。 3. 簡化產品架構，減少生產能源消耗。 4. 建置遠端管理系統，協助客戶進行遠端維護，降低客戶派遣人員到場維護需求，減少排碳量。 <p>(2)溫室氣體排放量：</p> <p>2024 年本公司的溫室氣體總排放量為 301 公噸 CO2e。其中範疇一的溫室氣體排放量為 15 公噸 CO2e，排放源為公務車汽油使用，盤查氣體種類則為二氧化碳、甲烷、氧化亞氮。範疇二溫室氣體排放源以外購電力排放之二氧化碳為主，排放量為 286 公噸 CO2e，佔總排放量之 95%。溫室氣體排放密集度為 0.18 公噸 CO2e/每百萬元新台幣營收。</p> <p>減碳措施：</p> <ol style="list-style-type: none"> 1. 汰換燈具，使用 LED 燈具以達到節能效益。 2. 宣導員工將空調設定中段風速。 <p>(3)水資源管理：</p> <p>本公司的水資源消耗僅來自員工生活用水，排放種類也僅為生活廢水。取水來源 100%來自自來水廠，並無使用地表水、地下水或海水，因此對於水體或社區用水無顯著影響。2024 年本公司的總取水量為 2,880 公噸，用水密集度為 1.7287 公噸/ 每百萬元新台幣營收。</p> <p>本公司製程無產生有毒廢汙水及廢棄物，且無大量用水之情形，將持續宣導員工節約用水觀念，並評估未來加裝省水處控水龍頭，從日常生活中減少水資源浪費。</p>	

推動項目	執行情形(註)		與上市上櫃公司永續發展實務守則差異情形及原因
	是	否	
			<p>(4)廢棄物管理:</p> <p>本公司廢棄物管理皆依循廢棄物清理工法之要求，並已於 2023 年導入及取得 ISO14001 認證，將依管理系統持續運行。所提報之廢棄物清理計畫書除經主管機關核准外，相關業務亦依廢棄物清理相關法規及環保局規範，以網路方式申報廢棄物產出、貯存、清除及處理數量。</p> <p>固體廢棄物在源頭分類後，依性質分別集中到廢棄物儲存區暫存，再委託環保署認可之合格廠商進行廢棄物清運。本公司也不定期跟車確保第三方廠商依規範處理廢棄物。</p> <p>未來本公司將持續朝製程減廢、節約資源、減少廢棄物產生、促進物資回收再利用、減輕環境負荷方向努力，達成垃圾減量、資源回收再利用目標。</p> <p>廢棄物價值鏈流程圖</p> <p>The flowchart illustrates the waste management process across three stages: Value Chain Upstream (價值鏈上游), Factory Operations (工廠營運活動), and Value Chain Downstream (價值鏈下游). In the upstream stage, raw materials (原物料) are processed into waste (廢棄物), with 8,822 tons (16.52%) of upstream waste (上游廢棄物) being recycled. In the factory operations stage, waste is generated from inspection and packaging (檢驗發料, 生產包裝), resulting in 11,797 tons (13.45%) of non-hazardous waste (非有害廢棄物). This waste is then categorized into reusable (可利用), recycled (回收), and hazardous waste (禁化) for recycling. In the downstream stage, 12,111 tons (22.96%) of downstream waste (下游廢棄物) is incinerated (焚燒). The final waste management outcomes are 18,726 tons (35.52%) of recycled waste (回收) and 11,118 tons (21.95%) of hazardous waste recycling (禁化(待資源回收)).</p>
<p>四、社會議題</p> <p>(一) 公司是否依照相關法規及國際人權公約，制定相關之管理政策與程序？</p> <p>(二) 公司是否訂定及實施合理員工福利措施（包括薪酬、休假及其他福利等），並將經營績效或成果適當反映於員工薪酬？</p>		<p>1. 本公司於民國 111 年度通過「企業永續發展實務守則」，其中包含維護社會公義相關內容，本公司將視實際需求訂定相關管理制度以符合本公司之社會議題目標。</p> <p>2. 本公司訂定員工福利措施，包含員工享有慶生及生日禮金、年度員工旅遊、三節禮品、婚喪喜慶禮金、年終聚餐、教育訓練、生育補助、獎學金補助、資深員工表揚、股票認購及分紅、年終獎金、勞保/健保/團保、健康檢查等福利。</p>	<p>本公司將持續視本公司需求，增修相關作業辦法，以符合本公司之社會議題目標。</p>

推動項目	執行情形(註)		與上市上櫃公司永續發展實務守則差異情形及原因
	是	否	
<p>(三) 公司是否提供員工安全與健康之工作環境，並對員工定期實施安全與健康教育？</p> <p>(四) 公司是否為員工建立有效之職涯能力發展培訓計畫？</p> <p>(五) 針對產品與服務之顧客健康與安全、客戶隱私、行銷及標示等議題，公司是否遵循相關法規及國際準則，並制定相關保護消費者或客戶權益政策及申訴程序？</p> <p>(六) 公司是否訂定供應商管理政策，要求供應商在環保、職業安全衛生或勞動人權等議題遵循相關規範，及其實施情形？</p>			<p>3. 本公司依據職業安全衛生法，提供員工安全與健康之工作環境。113 年度員工職災之件數、人數及占員工總人數比率，及相關改善措施：無職災情事之發生；113 年全公司火災件數為 0 件，死傷人數及死傷人數占員工總人數比率皆為 0。</p> <p>4. 本公司網站設有利害關係人專區，提供申訴管道。</p> <p>5. 本公司於選定供應商時，均須經適當評鑑流程，其餘項目本公司將持續視本公司需求訂定相關規範。</p>
<p>五、公司是否參考國際通用之報告書編製準則或指引，編製永續報告書等揭露公司非財務資訊之報告書？前揭報告書是否取得第三方驗證單位之確信或保證意見？</p>	√		<p>本公司正依財團法人證券櫃檯買賣中心"上櫃公司編製與申報永續報告書作業辦法"規定時程辦理，並已於民國 113 年度完成本公司 112 年度之永續報告書。</p> <p>無。</p>

推動項目	執行情形(註)		與上市上櫃公司永續發展實務守則差異情形及原因
	是	否	
六、公司如依據「上市上櫃公司永續發展實務守則」定有本身之永續發展守則者，請敘明其運作與所定守則之差異情形： 無。			
七、其他有助於瞭解推動永續發展執行情形之重要資訊： 本公司皆於公司網站及年報等資料揭露公司相關重要訊息，包括公司努力遵守環保相關規定，以及捐贈給相關社福團體。除此之外，本公司亦無相關因環境汙染受罰之紀錄。			

註:利害關係人身份、重要關注議題、溝通管道與回應方式

利害關係人身份	重要關注議題	溝通管道與回應方式
股東與投資者	*公司經營績效 *轉投資成果 *企業形象 *產品及服務	*聯絡窗口：代理發言人 陳恆立 tel：(02)2698-1446 *年度股東大會 *重大訊息同步公開於公開資訊觀測站與公司網站 *參加或舉辦法人說明會
客戶	*公平競爭 *企業形象 *產品責任及法規遵循 *無賄絡 *財務狀況	*聯絡窗口： sales-mktg@firich.com.tw *客戶滿意度調查 *舉辦或參加產品發表會、研討會 *年度信用額度檢討
供應商	*企業形象 *公平競爭 *產品責任及法規遵循 *無賄絡	*聯絡窗口：採購部 林惠貞 tel：(02)2698-1446 *供應商及承攬商之年度稽核 *實地拜訪查驗
員工	*勞雇關係 *人身健康與工作安全 *無歧視及強迫勞動 *法令遵循	*聯絡窗口：人資部 周小姐 tel：(02)2698-1446 *每年提供員工免費健康檢查及諮詢 *員工教育訓練

2. 上市上櫃公司氣候相關資訊：

項目	執行情形					
一、敘明董事會與管理階層對於氣候相關風險與機會之監督及治理。	為確實管理氣候相關之風險與機會，本公司以董事會作為最高治理單位，進行氣候變遷風險與機會的鑑別與管理，各部門負責相關權責範圍之目標訂定以及追蹤，並於每年的高階主管會議向董事長及總經理報告風險與機會之辨識結果並擬定管控措施，使董事會充分監督氣候相關議題，定期檢視公司之氣候治理情形。					
二、敘明所辨識之氣候風險與機會如何影響企業之業務、策略及財務(短期、中期、長期)。	面向	議題	影響 期程	風險/機會對伍豐的衝擊影響	因應策略	
三、敘明極端氣候事件及轉型行動對財務之影響。	轉型風險 -政策和 法規風險	提高溫室 室氣體 排放定 價	中期	因應台灣政府三讀通過修正之「氣候變遷因應法」，伍豐在未來將有可能被列入碳費徵收對象，直接造成企業成本壓力。若未來台灣推行碳交易制度，也將導致公司減碳成本上升或需購買排放額度。	1. 投資綠能產業。 2. 積極宣導並推動節能理念。 3. 推動碳盤查專案，透過盤查了解目前公司營運碳排放的情形，評估可行的作法與方案進行改善、積極制定減量目標。	
四、敘明氣候風險之辨識、評估及管理流程如何整合於整體風險管理制度。		轉型風險 -市場 風險	原物料 成本上 漲	中期	供應商因碳費機制或極端氣候等原因，致使其生產成本增加，並將成本轉嫁至原物料銷售價格，進而導致公司生產成本上漲。	1. 規劃增加環境友善之供應商比重，減少供應商因碳費徵收而調漲原物料價格之風險。 2. 規劃修訂新增新供應商之評鑑選指標，確保供應商重視環保議題，減少供應商因碳費徵收而調漲原物料價格之風險。 3. 密切關注供應鏈中的市場和環境變化，適時與供應商夥伴洽談價格調整、共同研究節能和減碳措施，開發可循環再利用的材料、推動循環經濟模型，以及使用低碳和可持續技術等，共享最佳實踐和技術。
		實體風險	極端氣候事件嚴重性和頻率增加	短期	極端氣候會對交通運輸及基礎建設造成破壞，導致企業營運受到影響，或供應鏈中斷造成公司無法進行生產。公司亦有可能因交通中斷而無法如	1. 供應鏈的多樣化。 2. 強化與供應商間的溝通，確保生產與物流進度。 3. 確認主要供應商了解極端氣候事件對其之影響。

項目	執行情形										
				期出貨，進而影響公司營業收入。							
	實體風險	平均氣溫上升	長期	供應商及公司營業場所因平均溫度上升，用電量可能隨之增加，致公司營運費用上升。	1. 制定管理節能方法，持續推動各項節能措施。						
	機會-產品與服務	開發和/或增加低碳商品和服務	中期	公司開發低碳產品(例如節能產品或採用低碳原料)，並增加低碳服務(例如軟體相關服務)比重，除可為氣候變遷盡一份心力，亦可符合市場趨勢、增加客戶認同度，進而對營業收入有所助益。	1. 持續進行綠色產品之設計及研發，加強低碳商品的推廣。 2. 增加環境友善之供應商比重。						
<p>五、若使用情境分析評估面對氣候變遷風險之韌性，應說明所使用之情境、參數、假設、分析因子及主要財務影響。</p>	<p>本公司目前尚無使用情境分析評估面對氣候變遷風險之韌性。</p>										
<p>六、若有因應管理氣候相關風險之轉型計畫，說明該計畫內容，及用於辨識及管理實體風險及轉型風險之指標與目標。</p>	<p>本公司目前尚無因應管理氣候相關風險之轉型計畫。</p>										
<p>七、若使用內部碳定價作為規劃工具，應說明價格制定基礎。</p>	<p>本公司目前尚無使用內部碳定價。</p>										
<p>八、若有設定氣候相關目標，應說明所涵蓋之活動、溫室氣體排放範疇、規劃期程，每年達成進度等資訊；若使用碳抵換或再生能源憑(RECs)以達成相關目標，應說明所抵換之減碳額度來源及數量或再生能源憑證(RECs)數量。</p>	<p>無。</p>										
<p>九、溫室氣體盤查及確信情形與減量目標、策略及具體行動計畫。</p>	<p>本公司評估未來導入 ISO14064-1:2018 溫室氣體盤查與第三方驗證，透過溫室氣體盤查了解公司營運目前碳排放的情形，以利評估可行的做法與方案進行改善。</p> <table border="1" data-bbox="719 1827 1380 1939"> <thead> <tr> <th data-bbox="719 1827 906 1859">指標</th> <th data-bbox="906 1827 1380 1859">目標</th> </tr> </thead> <tbody> <tr> <td data-bbox="719 1859 906 1888">總用電量</td> <td data-bbox="906 1859 1380 1888">持續宣導節能政策，以 2050 年零碳排為目標。</td> </tr> <tr> <td data-bbox="719 1888 906 1939">溫室氣體排放量</td> <td data-bbox="906 1888 1380 1939">持續宣導節能政策，以 2050 年零碳排為目標，並預計於 2026 年完成溫室氣體盤查。</td> </tr> </tbody> </table>					指標	目標	總用電量	持續宣導節能政策，以 2050 年零碳排為目標。	溫室氣體排放量	持續宣導節能政策，以 2050 年零碳排為目標，並預計於 2026 年完成溫室氣體盤查。
指標	目標										
總用電量	持續宣導節能政策，以 2050 年零碳排為目標。										
溫室氣體排放量	持續宣導節能政策，以 2050 年零碳排為目標，並預計於 2026 年完成溫室氣體盤查。										

項目	執行情形
	<p>本司於 2022 年依照政府要求，資本額超過 20 億上市櫃公司須製作永續報告，在重大性鑑別與分析將氣候變遷列為九大議題之一。本公司也於 2022 年首度導入 TCFD 架構，評估公司因氣候變遷所帶來之風險，規畫可能之因應措施，降低氣候變槍對公司營運之影響。並在 2023 年取得 ISO14001 認證，規畫未來陸續導入即取得 ISO14064-1 等各項管理系統之驗證，透過相關負責單位與管理組織的運作，持續重視對能源、水資源、廢棄物與空氣汙染等議題的管理與改善，再加上教育訓練加強同仁的相關知識，提升公司緊急應變能力，降低自然災害、環境事故與氣候變遷造成營運中斷的風險。以 2050 年零碳排為目標，以十年為一基準訂定減碳目標。</p>

(六)公司履行誠信經營情形及與上市上櫃公司誠信經營守則差異情形及原因：

評估項目	運作情形		與上市上櫃公司誠信經營守則差異情形及原因
	是	否	
<p>一、訂定誠信經營政策及方案</p> <p>(一)公司是否制定經董事會通過之誠信經營政策，並於規章及對外文件中明示誠信經營之政策、作法，以及董事會與高階管理階層積極落實經營政策之承諾？</p> <p>(二)公司是否建立不誠信行為風險之評估機制，定期分析及評估營業範圍內具較高不誠信行為風險之營業活動，並據以訂定防範不誠信行為方案，且至少涵蓋「上市上櫃公司誠信經營守則」第七條第二項各款行為之防範措施？</p> <p>(三)公司是否於防範不誠信行為方案內明定作業程序、行為指南、違規之懲戒及申訴制度，且落實執行，並定期檢討修正前揭方案？</p>	√	<p>本公司訂有「誠信經營守則」及「誠信經營作業程序及行為指南」，並依上述辦法執行本公司誠信經營政策、作法，以及董事會與管理階層積極落實經營政策之承諾。</p> <p>本公司「誠信經營作業程序及行為指南」訂有防範不誠信行為方案，並於各方案內明定作業程序、行為指南、違規之懲戒及申訴制度，並確實執行。並訂有「上市上櫃公司誠信經營守則」第七條第二項各款或其他營業範圍內具較高不誠信行為風險之營業活動，採行防範措施。</p>	無差異
<p>二、落實誠信經營</p> <p>(一)公司是否評估往來對象之誠信紀錄，並於其與往來交易對象簽訂之契約中明定誠信行為條款？</p> <p>(二)公司是否設置隸屬董事會之推動企業誠信經營專責單位，並定期(至少一年一次)向董事會報告其誠信經營政策與防範不誠信行為方案及監督執行情形？</p> <p>(三)公司是否制定防止利益衝突政策、提供適當陳述管道，並落實執行？</p> <p>(四)公司是否為落實誠信經營已建立有效的會計制度、內部控制制度，並由內部稽核單位依不誠信行為風險之評估結果，擬</p>	√	<p>本公司於簽訂商業契約時，均會透過各種方式了解對方之誠信經營狀況，本公司亦與律師事務所配合，必要時協助契約審查以保障公司權益。</p> <p>本公司財務部為推動企業誠信經營專(兼)職單位。</p> <p>本公司「誠信經營作業程序及行為指南」訂有防止利益衝突政策、提供適當陳述管道，並落實執行。</p> <p>本公司透過電腦化及系統化建立有效之會計及內控制度，執行異常管理。稽核人員均定期查核會計制度、內</p>	無差異

評估項目	運作情形		與上市上櫃公司誠信經營守則差異情形及原因	
	是	否		摘要說明
訂相關稽核計畫，並據以查核防範不誠信行為方案之遵循情形，或委託會計師執行查核？ (五)公司是否定期舉辦誠信經營之內、外部之教育訓練？			部控制制度之運作情形，並提報董事會。 本公司新進人員教育訓練包含本公司誠信經營政策內容。	
三、公司檢舉制度之運作情形 (一)公司是否訂定具體檢舉及獎勵制度，並建立便利檢舉管道，及針對被檢舉對象指派適當之受理專責人員？ (二)公司是否訂定受理檢舉事項之調查標準作業程序、調查完成後應採取之後續措施及相關保密機制？ (三)公司是否採取保護檢舉人不因檢舉而遭受不當處置之措施？		√	本公司鼓勵內部及外部人員檢舉不誠信行為或不當行為，本公司「誠信經營作業程序及行為指南」訂有公司檢舉制度之相關作業程序。包含檢舉獎勵制度、檢舉管道、調查作業程序、檢舉人保護措施等。	無差異
四、加強資訊揭露 (一)公司是否於其網站及公開資訊觀測站，揭露其所訂誠信經營守則內容及推動成效？		√	本公司已於網站及公開資訊觀測站，揭露其所訂誠信經營守則內容及推動成效。	無差異
五、公司如依據「上市上櫃公司誠信經營守則」定有本身之誠信經營守則者，請敘明其運作與所定守則之差異情形：無差異。				
六、其他有助於瞭解公司誠信經營運作情形之重要資訊：（如公司檢討修正其訂定之誠信經營守則等情形）：本公司與商業往來廠商間皆有專責人員負責，了解對方之誠信經營狀況。本公司另訂有「內部重大訊息處理作業程序」並將此制度告知所有員工、經理人和董事，避免其違反暨發生內線交易為評鑑依據。				

(七)其他足以增進對公司治理運作情形瞭解之重要資訊：

請參閱公開資訊觀測站<https://mops.twse.com.tw/>

或本公司網站<https://www.fecpos.com>。

(八)內部控制制度執行狀況

1.內部控制聲明書：

請參閱公開資訊觀測站。查閱路徑如下:公開資訊觀測站→單一公司→公司治理→公司規章/內部控制→內控聲明書公告

<https://mops.twse.com.tw/mops/#/web/t06sg20>

2.委託會計師專案審查內部控制制度者，應揭露會計師審查報告：不適用。

(九)最近年度及截至年報刊印日止，股東會及董事會之重要決議：

日期	會別	重要決議事項
113.01.10	董事會	一、本公司子公司 Firich Investment Limited 之轉投資公司 Oriental Regent Limited 擬出售其持有之 G1 Entertainment LLC 100%股權案。 二、本公司經理人薪資報酬案。 三、本公司取得華南商業銀行額度案。
113.03.14	董事會	一、本公司截至一一二一年十月底至十二月底關係人應收帳款轉列資金貸與他公司案。 二、本公司董事酬勞及員工酬勞案。 三、本公司一一二一年度營業報告書、財務報表、合併財務報表案。 四、修正本公司「章程」案。 五、修正本公司「董事會議事規則」案。 六、修正本公司「審計委員會組織規程」案。 七、重訂本公司「股東會議事規則」案。 八、本公司一一二一年度「內部控制制度聲明書」案。 九、本公司獨立董事補選暨候選人提名案。 十、擬解除新任獨立董事競業禁止案。 十一、召開本公司一一三年股東常會案。 十二、本公司會計師獨立性及適任性評核暨委任及報酬案。 十三、本公司取得合庫商業銀行額度案。 十四、本公司取得第一商業銀行額度案。
113.04.26	董事會	一、本公司一一二一年度盈餘分派案。 二、本公司資本公積分派現金案。 三、本公司擬參與轉投資公司力銘建設股份有限公司辦理之現金增資認購案。 四、修正本公司一一三年股東常會主要議程案。 五、修正本公司「永續發展委員會組織規程」部分內容案。
113.05.13	董事會	一、本公司截至一一三年三月底關係人應收帳款轉列資金貸與他公司案。 二、本公司一一三年第一季合併財務報告案。
113.08.13	董事會	一、本公司截至一一三年四月底至六月底關係人應收帳款轉列資金貸與他公司案。 二、本公司一一三年第二季合併財務報告案。 三、本公司除息基準日、股東配息率暨相關作業授權案。 四、本公司 2023 年度永續報告書案。 五、本公司取得王道商業銀行額度案。 六、本公司取得新光商業銀行額度案。

日期	會別	重要決議事項
		七、本公司董事報酬案。
113.11.12	董事會	一、本公司截至一一三年七月底至九月底關係人應收帳款轉列資金貸與他公司案。 二、本公司一一三年第三季合併財務報告案。 三、本公司一一四年度之稽核計畫案。 四、訂定本公司永續資訊管理作業規範。 五、修訂本公司永續報告書編製及驗證之作業程序案。 六、修訂本公司內部控制制度部份內容案。
114.01.15	董事會	一、本公司經理人薪資報酬案。 二、本公司取得華南商業銀行額度案。
114.03.13	董事會	一、本公司截至一一三年十月底至十二月底關係人應收帳款轉列資金貸與他公司案。 二、本公司一一三年度營業報告書、財務報表、合併財務報表案。 三、本公司董事酬勞及員工酬勞案。 四、修正本公司「章程」案。 五、本公司一一三年度「內部控制制度聲明書」案。 六、本公司一一三年度盈餘分派案。 七、召開本公司一一四年股東常會案。 八、本公司會計師獨立性及適任性評核暨委任及報酬案。 九、本公司一〇九年度自市場買回之公司股份，擬辦理註銷股份變更登記案。 十、本公司取得合庫商業銀行額度案。 十一、本公司取得第一商業銀行額度案。

113 股東會重要決議事項及執行情形：

1.承認通過 112 年度營業報告書及財務報表案。

2.承認通過本公司 112 年度盈餘分派案。

執行情形: 訂定 113 年 9 月 5 日為分配基準日，已依股東會決議於 113.10.04 發放現金。

3.討論通過本公司獨立董事補選案。

執行情形: 已依股東會決議選任，並已於 113.07.09 送經濟部商業司變更登記完成。

4.解除本公司新任獨立董事競業禁止案。

5.討論通過修正本公司「章程」案。

執行情形: 已於 113.07.09 將修正後章程送經濟部商業司變更登記完成，並依修正後章程辦理。

6.討論通過重訂本公司「股東會議事規則」案。

執行情形: 已依股東會決議通過，並依修正後程序辦理。

(十)最近年度及截至年報刊印日止，董事或監察人對董事會通過重要決議有不同意見且有紀錄或書面聲明者，其主要內容：無。

四、簽證會計師公費資訊

金額單位：新臺幣仟元

會計師事務所名稱	會計師姓名	會計師查核期間	審計公費	非審計公費	合計	備註
資誠聯合會計師事務所	支秉鈞	113.01.01-113.12.31	11,862	3,858	15,720	移轉計價之服務 500 仟元, 集團主檔款項 700 仟元, 永續報告諮詢 800 仟元, 變更登記服務 65 仟元, 稅務諮詢 685 仟元, 代墊款項 1,108 仟元。
	賴宗義	113.01.01-113.12.31				

(一)更換會計師事務所且更換年度所給付之審計公費較更換前一年度之審計公費減少者：無。

(二)審計公費較前一年度減少達百分之十以上者：無。

五、更換會計師資訊：無。

六、公司之董事長、總經理、負責財務或會計事務之經理人，最近一年內曾任職於簽證會計師所屬事務所或其關係企業者：無。

七、最近年度及截至年報刊印日止，董事、監察人、經理人及持股比例超過百分之十之股東股權移轉及股權質押變動情形

(一)董事、經理人及大股東之股權移轉及股權質押變動情形：

本公司董事、經理人及大股東之股權移轉及股權質押變動情形已依規定公告申報，請查閱公開資訊觀測站。

1. 股權移轉情形：

查閱路徑如下：公開資訊觀測站→單一公司→股權變動/證券發行→股權轉讓資料查詢→內部人持股異動事後申報表

https://mops.twse.com.tw/mops/#/web/query6_1

2. 股權質押情形：

查閱路徑如下：公開資訊觀測站→單一公司→股權變動/證券發行→內部人設質解質→內部人設質解質公告

https://mopsov.twse.com.tw/mops/web/STAMAK03_1

(二)股權移轉之相對人為關係人者資訊：無。

(三)股權質押之相對人為關係人者資訊：無。

八、持股比例占前十名之股東，其相互間為關係人或配偶、二等親以內之親屬關係之資訊

114年4月15日；單位：股

姓名	本人持有股份		配偶、未成年子女持有股份		利用他人名義合計持有股份		前十大股東相互間具有關係人或為配偶、二親等以內之親屬關係者，其名稱或姓名及關係。		備註
	股數	持股比例	股數	持股比例	股數	持股比例	名稱(或姓名)	關係	
徐明哲	27,041,065	9.25%	3,785,611	1.30%	—	—	趙鳳鳴 黃珮璘 徐律哲 徐萱妮	母親 配偶 弟弟 女兒	
蔡愛娜	6,352,549	2.17%	—	—	—	—	—	—	
趙鳳鳴	4,793,510	1.64%	—	—	—	—	徐明哲 徐律哲 徐萱妮	兒子 兒子 孫女	
徐萱妮	4,031,459	1.38%	—	—	—	—	趙鳳鳴 徐明哲 黃珮璘	祖母 父親 母親	
黃珮璘	3,785,611	1.30%	27,041,065	9.25%	—	—	徐明哲 徐萱妮	配偶 女兒	
大通託管先進星光先進總合國際股票指數	3,544,652	1.21%	—	—	—	—	—	—	
摩根大通託管梵加德新興市場股票指數基金	3,110,184	1.06%	—	—	—	—	—	—	
蔡朝初	2,796,362	0.96%	—	—	—	—	—	—	
徐律哲	2,568,812	0.88%	472,764	0.16%	—	—	趙鳳鳴 徐明哲	母親 兄長	
高采琳	2,372,611	0.81%	—	—	—	—	—	—	

九、公司、公司之董事、監察人、經理人及公司直接或間接控制之事業對同一轉投資事業之持股數，並合併計算綜合持股比例

113年12月31日；單位：仟股

轉投資事業	本公司投資		董事、監察人、經理人及直接或間接控制事業之投資		綜合投資	
	股數	持股比例	股數	持股比例	股數	持股比例
Firich International Co. Ltd.	55,377	100.00%	—	—	55,377	100.00%
Firich Korea Co., Ltd.	4,298	100.00%	—	—	4,298	100.00%
Firich USA Inc.	5,500	100.00%	—	—	5,500	100.00%
Firich UK Co., Ltd.	825	82.50%	—	—	825	82.50%
樂富資訊股份有限公司	15,030	30.00%			15,030	30.00%
尚豐股份有限公司	10,800	100.00%	—	—	10,800	100.00%
水礦科技股份有限公司	4,916	24.43%	1,015	5.04%	5,931	29.47%
碩豐數位科技股份有限公司	13,952	53.00%	459	1.74%	14,411	54.74%
FEC Deutschland GmbH	9	35.00%	—	—	9	35.00%
FEC ITALIA S.r.l.	90	24.50%	—	—	90	24.50%
FEC Japan Co., Ltd.	0.4	26.67%	—	—	0.4	26.67%
智捷生活科技股份有限公司	100	33.22%	—	—	100	33.22%
佳華康健股份有限公司	12,406	37.59%	—	—	12,406	37.59%
力銘建設股份有限公司	30,000	28.57%			30,000	28.57%
劇匯文創股份有限公司	2,000	33.33%			2,000	33.33%
Firich (Hong Kong) International Co. Ltd.	—	—	15,500	100.00%	15,500	100.00%
Firich Investment Ltd.	—	—	38,700	100.00%	38,700	100.00%
Oriental Regent Ltd.			85	20.00%	85	20.00%
Firich Information Technologies PVT	—	—	8,159	100.00%	8,159	100.00%
AKAM Group B.V.	18	100.00%	—	—	18	100.00%
AKAM Netherlands B.V.	—	—	18	100.00%	18	100.00%
AKAM Belgium BVBA	—	—	20.2	100.00%	20.2	100.00%
Mcorporation Co. Ltd.	—	—	43	36.75%	43	36.75%
采瑞貿易(上海)有限公司	—	—	—(註)	100.00%	—(註)	100.00%
坤申電子貿易(上海)有限公司	—	—	—(註)	100.00%	—(註)	100.00%
北京英特達系統技術有限公司	—	—	—(註)	20.00%	—(註)	20.00%
碩采信息科技(上海)有限公司	—	—	—(註)	100.00%	—(註)	100.00%

註：係為有限公司，故無發行股份。

參、募資情形

一、資本及股份

(一)股本來源

114年4月15日

年 月	發行價格	核定股本		實收股本		備註		
		股數	金額	股數	金額	股本來源	以現金以外之財產抵充股款者	其他
84.01	10	500,000	5,000,000	500,000	5,000,000	設立資本	無	註1
84.05	10	2,000,000	20,000,000	2,000,000	20,000,000	現金增資	無	註2
86.04	10	2,500,000	25,000,000	2,500,000	25,000,000	現金增資	無	註3
88.06	10	5,000,000	50,000,000	5,000,000	50,000,000	現金增資	無	註4
91.07	10	9,500,000	95,000,000	7,500,000	75,000,000	現金增資盈餘轉增資	無	註5
91.12	15	15,000,000	150,000,000	12,000,000	120,000,000	現金增資	無	註6
92.04	10	24,000,000	240,000,000	19,200,000	192,000,000	盈餘暨資本公積轉增資	無	註7
93.07	10	45,000,000	450,000,000	27,380,000	273,800,000	盈餘轉增資	無	註8
93.11	10	45,000,000	450,000,000	27,453,833	274,538,330	可轉換公司債換發新股	無	註9
94.05	10	45,000,000	450,000,000	27,512,122	275,121,220	可轉換公司債換發新股	無	註10
94.08	10	45,000,000	450,000,000	28,141,669	281,416,690	可轉換公司債及認股權憑證換發新股	無	註11
94.09	10	45,000,000	450,000,000	35,685,495	356,854,950	盈餘轉增資可轉換公司債換發新股	無	註12
94.11	10	45,000,000	450,000,000	36,082,530	360,825,300	可轉換公司債換發新股	無	註13
95.02	10	45,000,000	450,000,000	36,358,084	363,580,840	可轉換公司債及認股權憑證換發新股	無	註14
95.05	10	45,000,000	450,000,000	37,819,060	378,190,600	可轉換公司債及認股權憑證換發新股	無	註15
95.08	10	45,000,000	450,000,000	37,837,033	378,370,330	可轉換公司債換發新股	無	註16
95.09	10	100,000,000	1,000,000,000	53,638,457	536,384,570	盈餘轉增資	無	註17
95.11	10	100,000,000	1,000,000,000	54,259,307	542,593,070	可轉換公司債及認股權憑證換發新股	無	註18
96.02	10	100,000,000	1,000,000,000	54,708,683	547,086,830	可轉換公司債及認股權憑證換發新股	無	註19
96.05	10	100,000,000	1,000,000,000	56,103,633	561,036,330	可轉換公司債及認股權憑證換發新股	無	註20
96.08	10	100,000,000	1,000,000,000	56,151,635	561,516,350	可轉換公司債及認股權憑證換發新股	無	註21
96.08	10	150,000,000	1,500,000,000	100,201,378	1,002,013,780	盈餘轉增資	無	註22
96.10	10	150,000,000	1,500,000,000	100,523,973	1,005,239,730	可轉換公司債及認股權憑證換發新股	無	註23
97.01	10	150,000,000	1,500,000,000	101,650,158	1,016,501,580	可轉換公司債及認股權憑證換發新股	無	註24
97.05	10	150,000,000	1,500,000,000	101,816,106	1,018,161,060	可轉換公司債及認股權憑證換發新股	無	註25
97.08	10	150,000,000	1,500,000,000	101,816,745	1,018,167,450	可轉換公司債換發新股	無	註26
97.10	10	150,000,000	1,500,000,000	139,363,462	1,393,634,620	盈餘轉增資	無	註27
97.11	10	150,000,000	1,500,000,000	139,975,467	1,399,754,670	可轉換公司債換發新股	無	註28
98.05	10	150,000,000	1,500,000,000	139,983,467	1,399,834,670	認股權憑證換發新股	無	註29
98.10	10	200,000,000	2,000,000,000	154,075,080	1,540,750,800	盈餘轉增資	無	註30
98.11	10	200,000,000	2,000,000,000	154,095,283	1,540,952,830	可轉換公司債換發新股	無	註31
99.10	10	200,000,000	2,000,000,000	169,603,849	1,696,038,490	盈餘轉增資	無	註32
100.02	10	200,000,000	2,000,000,000	169,453,849	1,694,538,490	註銷庫藏股	無	註33
100.12	10	200,000,000	2,000,000,000	168,603,849	1,686,038,490	註銷庫藏股	無	註34
101.10	10	200,000,000	2,000,000,000	173,557,385	1,735,573,850	盈餘轉增資	無	註35
102.08	10	200,000,000	2,000,000,000	173,948,895	1,739,488,950	可轉換公司債換發新股	無	註36

年 月	發行價格	核定股本		實收股本		備註		
		股數	金額	股數	金額	股本來源	以現金以外之財產抵充股款者	其他
102.10	10	200,000,000	2,000,000,000	182,452,466	1,824,524,660	盈餘轉增資	無	註 37
102.12	10	200,000,000	2,000,000,000	184,723,479	1,847,234,790	可轉換公司債換發新股	無	註 38
103.04	10	200,000,000	2,000,000,000	185,495,727	1,854,957,270	可轉換公司債換發新股	無	註 39
103.08	10	200,000,000	2,000,000,000	196,495,727	1,964,957,270	現金增資	無	註 40
103.10	10	300,000,000	3,000,000,000	214,839,108	2,148,391,080	盈餘轉增資	無	註 41
103.10	10	300,000,000	3,000,000,000	215,265,808	2,152,658,080	可轉換公司債換發新股	無	註 42
103.11	10	300,000,000	3,000,000,000	212,779,808	2,127,798,080	註銷庫藏股	無	註 43
104.04	10	300,000,000	3,000,000,000	218,160,816	2,181,608,160	可轉換公司債換發新股	無	註 44
104.10	10	300,000,000	3,000,000,000	235,381,912	2,353,819,120	盈餘轉增資	無	註 45
105.01	10	300,000,000	3,000,000,000	240,321,914	2,403,219,140	可轉換公司債換發新股	無	註 46
105.09	10	300,000,000	3,000,000,000	247,436,922	2,474,369,220	盈餘轉增資	無	註 47
106.09	10	300,000,000	3,000,000,000	254,765,380	2,547,653,800	資本公積轉增資	無	註 48
107.01	10	300,000,000	3,000,000,000	251,610,380	2,516,103,800	註銷庫藏股	無	註 49
107.09	10	300,000,000	3,000,000,000	259,158,692	2,591,586,920	資本公積轉增資	無	註 50
109.09	10	300,000,000	3,000,000,000	277,531,538	2,775,315,380	資本公積轉增資	無	註 51
111.09	10	400,000,000	4,000,000,000	296,091,516	2,960,915,160	資本公積轉增資	無	註 52
112.09	10	400,000,000	4,000,000,000	304,602,592	3,046,025,920	資本公積轉增資	無	註 53
113.01	10	400,000,000	4,000,000,000	301,452,592	3,014,525,920	註銷庫藏股	無	註 54
114.04	10	400,000,000	4,000,000,000	295,452,592	2,954,525,920	註銷庫藏股	無	註 55

- 註 1：台北市政府建設局：(84)建一字第 932437 號函核准在案。
- 註 2：臺灣省政府建設廳：(84)建三字第 337624 號函核准在案。
- 註 3：臺灣省政府建設廳：(86)建三字第 147288 號函核准在案。
- 註 4：臺灣省政府建設廳：(88)建三字第 183838 號函核准在案。
- 註 5：行政院金融監督管理委員會證券期貨局：(91)台財證(一)字第 127063 號函核准在案。
- 註 6：行政院金融監督管理委員會證券期貨局：(91)台財證(一)字第 0910161353 號函核准在案。
- 註 7：行政院金融監督管理委員會證券期貨局：(92)台財證(一)字第 0920113238 號函核准在案。
- 註 8：行政院金融監督管理委員會證券期貨局：台財證一字第 0930116126 號函核准在案。
- 註 9：本公司可轉換公司債換發新股：經授中字第 09333000180 號函核准在案。
- 註 10：本公司可轉換公司債及認股權證換發新股：經授中字第 09432070310 號函核准在案。
- 註 11：本公司可盈餘轉增資及可轉換公司債換發新股：經授中字第 09432735350 號函核准在案。
- 註 12：本公司可盈餘轉增資及可轉換公司債換發新股：經授中字第 09432755860 號函核准在案。
- 註 13：本公司可轉換公司債及認股權證換發新股：經授中字第 09433108080 號函核准在案。
- 註 14：本公司可轉換公司債及認股權證換發新股：經授中字第 09531646530 號函核准在案。
- 註 15：本公司可轉換公司債及認股權證換發新股：經授中字第 09532098240 號函核准在案。
- 註 16：本公司可轉換公司債及認股權證換發新股：經授中字第 09532665460 號函核准在案。
- 註 17：本公司可盈餘轉增資及認股權證換發新股：經授商字第 09501211500 號函核准在案。
- 註 18：本公司可盈餘轉增資及認股權證換發新股：經授商字第 09501246920 號函核准在案。
- 註 19：本公司可盈餘轉增資及認股權證換發新股：經授商字第 09601027690 號函核准在案。
- 註 20：本公司可盈餘轉增資及認股權證換發新股：經授商字第 09601095940 號函核准在案。
- 註 21：本公司可盈餘轉增資及認股權證換發新股：經授商字第 09601187100 號函核准在案。
- 註 22：本公司可盈餘轉增資及認股權證換發新股：經授商字第 09601205320 號函核准在案。
- 註 23：本公司可盈餘轉增資及認股權證換發新股：經授商字第 09601264250 號函核准在案。
- 註 24：本公司可盈餘轉增資及認股權證換發新股：經授商字第 09701021170 號函核准在案。
- 註 25：本公司可盈餘轉增資及認股權證換發新股：經授商字第 09701113640 號函核准在案。
- 註 26：本公司可盈餘轉增資及認股權證換發新股：經授商字第 09701193370 號函核准在案。
- 註 27：本公司可盈餘轉增資及認股權證換發新股：經授商字第 09701255390 號函核准在案。
- 註 28：本公司可盈餘轉增資及認股權證換發新股：經授商字第 09701289560 號函核准在案。
- 註 29：本公司可認股權證換發新股：經授商字第 09801092910 號函核准在案。
- 註 30：本公司可盈餘轉增資及認股權證換發新股：經授商字第 09801226420 號函核准在案。
- 註 31：本公司可盈餘轉增資及認股權證換發新股：經授商字第 09801255970 號函核准在案。
- 註 32：本公司可盈餘轉增資及認股權證換發新股：經授商字第 09901230100 號函核准在案。
- 註 33：本公司註銷庫藏股申請減資：經授商字第 10001026450 號函核准在案。
- 註 34：本公司註銷庫藏股申請減資：經授商字第 10001272570 號函核准在案。
- 註 35：本公司盈餘轉增資及認股權證換發新股：經授商字第 10101212510 號函核准在案。
- 註 36：本公司盈餘轉增資及認股權證換發新股：經授商字第 10201178390 號函核准在案。
- 註 37：本公司盈餘轉增資及認股權證換發新股：經授商字第 10201209610 號函核准在案。
- 註 38：本公司可轉換公司債換發新股：經授商字第 10201245050 號函核准在案。
- 註 39：本公司可轉換公司債換發新股：經授商字第 10301059840 號函核准在案。
- 註 40：本公司可現轉增資及認股權證換發新股：經授商字第 10301166340 號函核准在案。
- 註 41：本公司盈餘轉增資及認股權證換發新股：經授商字第 10301212590 號函核准在案。

42	注	公	司	可	轉	換	公	債	發	新	股	：經	授	商	字	第	10301225000	號	函	核	准	在	案	。
43	注	公	司	盈	餘	公	積	發	新	股	：經	授	商	字	第	10301227630	號	函	核	准	在	案	。	。
44	注	公	司	盈	餘	公	積	發	新	股	：經	授	商	字	第	10401066620	號	函	核	准	在	案	。	。
45	注	公	司	盈	餘	公	積	發	新	股	：經	授	商	字	第	10501017680	號	函	核	准	在	案	。	。
46	注	公	司	盈	餘	公	積	發	新	股	：經	授	商	字	第	10501223680	號	函	核	准	在	案	。	。
47	注	公	司	盈	餘	公	積	發	新	股	：經	授	商	字	第	10601131510	號	函	核	准	在	案	。	。
48	注	公	司	盈	餘	公	積	發	新	股	：經	授	商	字	第	10701001670	號	函	核	准	在	案	。	。
49	注	公	司	盈	餘	公	積	發	新	股	：經	授	商	字	第	10701116740	號	函	核	准	在	案	。	。
50	注	公	司	盈	餘	公	積	發	新	股	：經	授	商	字	第	10901173660	號	函	核	准	在	案	。	。
51	注	公	司	盈	餘	公	積	發	新	股	：經	授	商	字	第	11101177470	號	函	核	准	在	案	。	。
52	注	公	司	盈	餘	公	積	發	新	股	：經	授	商	字	第	11101177470	號	函	核	准	在	案	。	。
53	注	公	司	盈	餘	公	積	發	新	股	：經	授	商	字	第	11230180460	號	函	核	准	在	案	。	。
54	注	公	司	盈	餘	公	積	發	新	股	：經	授	商	字	第	11230247600	號	函	核	准	在	案	。	。
55	注	公	司	盈	餘	公	積	發	新	股	：經	授	商	字	第	11430043582	號	函	核	准	在	案	。	。

114年4月15日
單位：股

股份種類	核定股本			備註
	流通在外股份	未發行股份	合計	
記名式普通股	295,452,592(註)	104,547,408	400,000,000	上櫃公司股票

註:其中 3,239,000 股為庫藏股

(二)主要股東名單(持股比例 5%以上或股權比例佔前十名主要股東)

114年4月15日

主要股東名稱	股份	持有股數 (單位：股)	持股比例 (%)
徐明哲		27,041,065	9.25%
蔡愛娜		6,352,549	2.17%
趙鳳鳴		4,793,510	1.64%
徐萱妮		4,031,459	1.38%
黃珮璘		3,785,611	1.30%
大通託管先進星光先進總合國際股票指數		3,544,652	1.21%
摩根大通託管梵加德新興市場股票指數基金		3,110,184	1.06%
蔡朝初		2,796,362	0.96%
徐律哲		2,568,812	0.88%
高采琳		2,372,611	0.81%

(三)公司股利政策及執行狀況

1.股利政策：

本公司目前處於企業成長階段，未來將配合業務發展擴充及資金需求，由董事會擬具分配方案，經股東會決議後分配。

本公司依公司法第二百四十條第五項規定，授權董事會以三分之二以上董事之出席，及出席董事過半數之決議，將應分派股息及紅利或公司法第二百四十一條第一項規定之法定盈餘公積及資本公積之全部或一部，以發放現金之方式為之，並報告股東會，不適用前項應經股東會決議之規定。

年度總決算如有盈餘，依下列順序分配之：

(一)先提繳稅款。

(二)彌補以往年度虧損。

(三)提列百分之十為法定盈餘公積。

(四)依法令或主管機關規定提撥或迴轉特別盈餘公積。

餘額加計前期累積未分配盈餘，將考量資本預算及財務規劃，以百分之十至百分之百區間內為股東紅利(其中至少百分之十以現金股利方式發放)。

2.本次股東會擬議股利分派之情形：

113 年盈餘分派案業於 114 年 3 月 13 日董事會通過。

股東現金股利新臺幣 321,434,952 元，每股配發 1.1 元，即每仟股無償配發 1,100 元。

(四)本次股東會擬議之無償配股對公司營運績效及每股盈餘之影響：

本公司未公開 114 年度財務預測，依民國 89 年 2 月 1 日台財證(一)字第 00371 號函規定，故不適用。

(五)員工、董事及監察人酬勞

1.公司章程所載員工、董事及監察人酬勞之成數或範圍:

公司年度如有獲利，應提撥不低於百分之五為員工酬勞，及不高於百分之一為董監事酬勞。但公司尚有累積虧損時，應預先保留彌補數額。

前項員工酬勞發給股票或現金之對象，包括符合一定條件之從屬公司員工，其條件認定授權董事會處理。

2.本期估列員工、董事及監察人酬勞金額之估列基礎、以股票分派之員工酬勞之股數計算基礎及實際分派金額若與估列數有差異時之會計處理:

員工紅利及董事、監察人酬勞金額之估列基礎係分別按稅前獲

利，提撥百分之五為員工酬勞，及百分之〇·五為董監事酬勞。但公司尚有累積虧損時，應預先保留彌補數額。如實際配發金額與估列數有差異時，差異數將視為會計估計變動，列為當期損益。

3.董事會通過分派酬勞情形：

(1)以現金或股票分派之員工酬勞及董事、監察人酬勞金額。若與認列費用年度估列金額有差異者，應揭露差異數、原因及處理情形。

本公司於 114 年 3 月 13 日董事會通過 113 年度之員工酬勞及董事、監察人酬勞金額分派情形如下：

員工酬勞：新台幣 27,915,867 元。

董事、監察人酬勞：新台幣 2,791,587 元。

員工酬勞及董事、監察人酬勞已於 113 年度分別帳列為費用支出 27,915,867 元及 2,791,587 元，與董事會決議通過金額相同。

(2)以股票分派之員工酬勞金額及占本期個體或個別財務報告稅後純益及員工酬勞總額合計數之比例。

單位：新台幣仟元

A 員工股票酬勞	B 本期稅後純益(損)	C 員工酬勞總額	A/B 比例	A/C 比例
0	434,044	27,916	0.00%	0.00%

4.前一年度員工、董事及監察人酬勞之實際分派情形（包括分派股數、金額及股價）、其與認列員工、董事及監察人酬勞有差異者並應敘明差異數、原因及處理情形。

上一年度(112 年度)發放員工酬勞新台幣 2,458 仟元及董事、監察人酬勞新台幣 246 仟元，與認列費用年度估列金額並無差異。

(六)公司買回本公司股份情形：無。

二、公司債(含海外公司債)辦理情形：

114年4月15日

公司債種類	國內第一次有擔保普通公司債	
發行(辦理)日期	110年6月15日	
面額	新臺幣壹佰萬元	
發行及交易地點	國內	
發行價格	按票面金額發行	
總額	新台幣伍億元	
利率	0.62%	
期限	5年期 到期日：115年6月15日	
保證機構	第一商業銀行股份有限公司	
受託人	華南商業銀行股份有限公司	
承銷機構	第一金證券股份有限公司	
簽證律師	不適用	
簽證會計師	不適用	
償還方法	自發行日起屆滿五年到期一次還本	
未償還本金	新台幣伍億元	
贖回或提前清償之條款	無	
限制條款	無	
信用評等機構名稱、評等日期、公司債評等結果	無	
附其他權利	截至年報刊印日止已轉換普通股之金額	不適用
發行及轉換辦法	詳後	
對股權可能稀釋情形及對現有股東權益影響	相對於發行可轉換公司債或現金增資,發行普通公司債將可避免股本膨脹,稀釋每股獲利及每股淨值	
交換標的委託保管機構名稱	不適用	

伍豐科技股份有限公司
國內第一次有擔保普通公司債發行辦法

- 一、債券名稱：伍豐科技股份有限公司一一〇年度第一次有擔保普通公司債(以下簡稱「本公司債」)。
- 二、發行總額：本公司債發行總額為新台幣伍億元整。
- 三、票面金額：本公司債票面金額為新台幣壹佰萬元整。
- 四、發行價格：本公司債於發行日依票面金額十足發行。
- 五、發行期限：本公司債發行期限為五年期，自110年6月15日發行，至115年6月15日到期。
- 六、票面利率：本公司債之票面利率為0.62%。
- 七、還本方式：本公司債自發行日起屆滿五年到期一次還本。
- 八、計付息方式：本公司債自發行日起依票面利率，每年單利計、付息乙次。依每壹佰萬元為基準計付息至元為止，元以下四捨五入。本公司債還本付息日如為付款地銀行業停止營業日時，則於停止營業日之次一營業日給付本息，且不另計付利息。如逾還本付息日領取本息者，亦不另計付利息。
- 九、擔保方式：本公司債委由第一商業銀行股份有限公司依委任保證契約履行公司債保證。
- 十、債券形式：本公司債採無實體發行，並洽臺灣集中保管結算所股份有限公司登錄。
- 十一、受託人：本公司債由華南商業銀行股份有限公司為債權人之受託人，代表債權人之利益行使查核及監督本公司履行本公司債發行事項之權責，並訂立受託契約。凡持有本公司債之債權人，不論係於發行時認購或中途買受者，對於本公司與受託人間受託契約規定受託人之權利義務及本公司債發行辦法均予同意承認，並授與有關受託事項之全權代理，此項授權並不得中途撤銷，至於受託契約內容，債權人得在規定營業時間內隨時至本公司或受託人營業處所查閱。
- 十二、還本付息代理機構：本公司債委託第一商業銀行股份有限公司民權分行代理還本付息事宜，並依臺灣集中保管結算所股份有限公司提供之債券所有人名冊資料，辦理本息款項劃撥作業，且由還本付息代理機構製作扣繳憑單，寄發予債券所有人。
- 十三、承銷機構：委託承銷商對外公開承銷，並委任第一金證券股份有限公司為主辦承銷商。
- 十四、通知方式：有關本公司債應通知債權人之事項，除法令另有規定者外，均於公開資訊觀測站(<https://mops.twse.com.tw>)公告之。
- 十五、銷售對象：僅限財團法人中華民國證券櫃檯買賣中心外幣計價國際債券管理規則所定之專業投資人。

- 三、特別股辦理情形：無。
- 四、海外存託憑證辦理情形：無。
- 五、員工認股權憑證及限制員工權利新股辦理情形：無。
- 六、併購或受讓他公司股份發行新股辦理情形：無。
- 七、資金運用計畫及執行情形：無。

肆、營運概況

一、業務內容

(一)業務範圍

1.主要內容

本公司目前主要產品為電腦式銷售點終端機(PC Base POS System)及其週邊產品的設計、製造、銷售。各子公司業務除 POS 產品外以投資控股及酒類買賣為主。

2.營業比重

單位：仟元；%

項目	年度	112 年度		113 年度	
		金額	百分比	金額	百分比
電腦及周邊設備		2,530,809	99.33%	2,223,897	99.72%
酒類批發		17,078	0.67%	6,204	0.28%
合計		2,547,887	100.00%	2,230,101	100.00%

3.本公司目前之商品項目及計劃開發之新產品

(1)目前主要產品

- A.各類公益彩券及運動彩券投注機
- B.餐飲業觸控式銷售點終端機
- C.零售業觸控式銷售點終端機
- D.超級市場觸控式銷售點終端機
- E.無風扇觸控式銷售點終端機
- F.餐飲業觸控式銷售點終端機
- G.銷售點終端機週邊產品
 - a.客戶顯示幕 (LCD, VFD)
 - b.收銀鍵盤
 - c.收銀機錢櫃
 - d.磁條刷卡器
 - e.觸控式液晶銀幕顯示器
 - f.RFID/指紋辨識器
 - h.整合型銷售點解決方案

(2)計劃開發之新產品

- A. 新一代銷售點終端機
- B. 新一代彩券投注機
- C. 遊戲機台

(二) 產業概況：

1. 產業現況與發展

工業電腦(Industrial Personal Computer, 簡稱 IPC)主要專供工業界使用之個人電腦,可作為工業控制器使用。IPC 基本性能與相容性與同樣規格的商用個人電腦(PC)相差無幾,惟工業電腦之設計有更多的防護措施,並注重於不同工作環境下之可靠性與穩定性,例如堅固、耐震、溫濕度、防塵性、容錯性、防電磁干擾及持續供電等特殊需求,故具有高度客製化、訂單少量多樣及產品生命週期長之特性,迥異於 PC 之標準化與大量生產。因此,著重經濟規模之 PC 與主機板製造商多未跨足 IPC 市場,使其形成一利基型市場,且 IPC 用戶基於系統轉換成本,普遍不會輕易更動已採用之系統架構,故 IPC 之用戶忠誠度及產品壽命優於 PC。

早期工業電腦多被運用於工廠自動化生產過程中的各項控制、監視、測試及生產用儀器設備,近年來隨著產業生態變化及技術的更迭演進,加上光電、網路、軟體設計等資通訊技術的高度整合,原應用範圍僅侷限於工業之 IPC,其應用範圍擴及其他產業,包括金融業、資訊業、通訊業、光電業、半導體業、交通業、娛樂業、餐飲業、生技醫療業、國防及零售業等。終端應用包含電腦電話整合系統(CTI)、銀行 ATM、資訊服務系統(KIOSK)、自動售票系統、安全監視系統、端點銷售系統(Point Of Sales, 簡稱 POS 系統)、全球衛星定位系統(GPS)、醫療電子設備、數位電子看板(Digital Signage)、車載電腦、彩票及博弈機等裝置。此外隨著物聯網、雲端運算及智慧生活等概念興起,智能交通、智慧電網、智慧住宅等相關應用亦逐漸崛起,生活週遭環境處處可見工業電腦產業應用。

工業電腦產業中所涉及的領域中,以博弈題材的發展備受關切,亞洲國家紛紛擴建大型博弈賭場,尤其是中國周邊的國家,如俄羅斯遠東地區、哈薩克、尼泊爾、緬甸、越南及寮國等國家,可知中國的賭客已成為賭場的主要客戶。

過去傳統的零售業者並沒有一個好的工具可以統計商品的庫存,無論在訂貨與庫存管理上都難以掌握,商家為了瞭解自

身的庫存狀況，必須浪費大量人力去盤點商品的數量，一些大型的零售業者為了管理的方便，往往要設計許多複雜的表格，導致成本上升經營無效率。隨著電腦系統的進步，零售業開始嘗試使用電腦來管理店面的商品，在 1970 年代商品的條碼規格確立，製造商在商品出廠時直接印製條碼，而店家便可以利用此條碼來管理商品，這便是 POS 系統的主要功能。目前使用之電子收銀系統（Electronic Cash Register；ECR），又稱為第一代及第二代 POS 系統。

到了第三代 POS 系統，便開始導入了個人電腦功能，利用個人電腦的結構來做檔案的處理、庫存及客戶資料的管理、刷卡、驗證等。第三代 POS 系統最常見到的是分離式架構，即一台個人電腦主機加上小型顯示器、印表機、錢箱及 POS 鍵盤等，不過也有將前述設備包裝在一個機櫃裡，為整合式機體。而第四代 POS 系統是擁有觸控螢幕多功能一體機（Touch POS），現已成為市場主流。由於第四代系統整合觸控螢幕讓 POS 系統走入各領域，包含 Kiosk 資訊站、加油站與自助結帳系統，讓 POS 系統隨著不同應用環境改變外型。另外由於近幾年行動裝置及無線網路的普及，帶動行動支付及 mobile POS 市場需求。

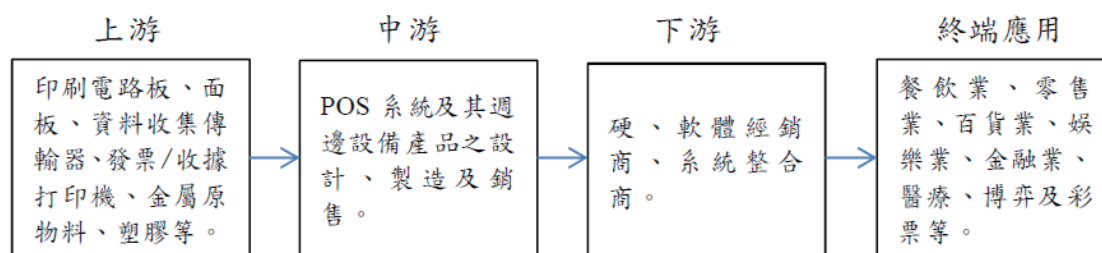
POS 系統功能演進

世代	機器	功能特色
零	大型電腦主機	物流管理，價格昂貴
一	電子收銀系統(ECR)	簡單運算、發票印製
二	電子收銀系統(ECR)	簡單運算、發票印製、列印統計報表
三	端點銷售系統(POS)	使用 PC，分離式主機與螢幕
四	端點銷售系統(Touch POS)	使用 PC，主機與觸控螢幕一體
五	無人櫃檯(Kiosk)	無線、無人櫃檯、無人商店

資料來源：IBT、維基百科

(2) 產業上、中、下游之關聯性

本公司主要為電腦式銷售點終端機(PC Base POS System)及其週邊產品之設計、製造與銷售，係屬該行業之中游。上游包含面板、印刷電路板等電子零組件、資料收集傳輸器、發票/收據打印機、金屬原物料、塑膠等供應廠商。下游係硬、軟體經銷商及系統整合商，並將產品銷售予終端應用客戶並提供日後維修服務。茲提供行業上、中、下游之產業架構圖如下：



資料來源：第一金證券整理

3. 總體經濟與產業發展趨勢及商品競爭情形

工業電腦產品發展可分為垂直及水平兩方向，垂直發展是由平台到模組，再到軟體發展，最後再至整體系統組裝。其中當以系統組裝的門檻最高，其主要原因是組裝廠必須在軟、硬體能力上兼備，而且對最終客戶掌握力量要強、即時服務的能力要佳，因此規模較小的工業電腦廠商要切入當屬不容易。而在水平發展上，工業電腦應用方向已漸漸走入產業自動化及生活自動化的領域，目前除了製造業外，比如電信網路業、金融業乃至於公共環境中所需應用之各式電腦自動化控制器與伺服器，如自動售票機、捷運讀卡機、POS、ATM、KTV 點歌機、高速公路上的跑馬燈、電腦電話整合系統、智慧型交通系統、國防及導航系統、環境監控系統及特殊量測設備等皆為工業電腦之應用領域。由於現今工業電腦結合了資訊、通訊、消費性電子、光電、半導體與軟體之應用，因此如何配合系統整合業者在最短時間內爭取訂單並交貨（即 Time-to-market），將是工業電腦業者爭取此類業務的關鍵。當工業電腦業者配合系統整合業者制定產品規畫時，本身必須具備硬體技術純熟、對作業系統有一定了解、在機構設計上可快速反應等能力。機構設計能力的具備，主因系統整合業者往往會要求內部主機板或核心元件不變，僅從外形變更，或在系統內加裝元件，導致外觀必須重新設計等，此時，工業電腦廠商 Time-to-market 能力就會被突顯。通常在自動化機台與專用儀器領域，對 Time-to-market 的要求會較高，並從過去的技术利基、應用市場利基、走向經營策略的利基，並進一步增加「客製化服務」需求。另外，目前由於無線網路已成為趨勢，而 POS 系統也開始加入了無線網路應用。在 POS 系統走向無線化後，所能運用的產業也就更為廣泛了。據 Mercator Advisory Group 報告顯示，包括無線區域網路（WLAN）、無線寬域網路（WWAN）等無線 POS 系統市場，所蘊藏的產值約 10 億美元，而單以美國市場來說，就有包

括計程車、法院、運動場等 12 種產業可以運用，預期未來在綠色科技及節能產業亦逐漸大量採用 IPC 產品。

工業電腦客戶在購買產品時，因為必須考量到系統整合及搭配問題，再加上產品本身的複雜度及價格，均比一般消費性產品高，因此客戶認證時間也較長。一般而言，開發新客戶約需要 3 至 6 個月，甚至長達 12 個月的時間，但若產品品質能獲得客戶肯定，客戶的再購率及忠誠度則遠高於一般消費性電子產品。所以通過客戶認證後，後續訂單便成為未來 2 至 3 年穩定的獲利來源。

(三)技術及研發概況

1.最近年度及截至年報刊印日止投入之研發費用

單位：新台幣仟元

	113 年度	114 年度截至 3 月 31 日止
研究發展費用	73,654	16,440
營業收入淨額	2,230,101	427,259
佔營業收入淨額比例	3.30%	3.85%

註 1：113 年度係採國際財務報導準則之財務資料，業經會計師查核之合併財務報告。

註 2：114 年第一季係採國際財務報導準則之合併財務報告且業經會計師核閱。

2.開發成功之技術或產品

89 年	Gladius TOUCH POS、Aegis TFT TOUCH MONITOR 等產品。
90 年	Crossbow TOUCH POS (雙螢幕)、KIOSK 等產品。
91 年	Wincell Scale (電子秤)、Popscan、Sarissa(雙螢幕)等產品。
92 年	PPM/PPD 掛壁式 15" LCD MONITOR
93 年	Lotto H820i、Glaive TOUCH POS (Thin Client)、USB Aegis
94 年	Sports Lotto H800、RichPos
95 年	RichPOS3600
96 年	MiniPOS(MP-2258)
97 年	MEGAPOS MP3275、Eyelot
98 年	Catana(AL9700)、BP2290
99 年	RT-665C、RP-3215
100 年	Retail Smart、Gladius Smart、BP-300、BP-325
101 年	AP-3615, AP-3625, AP-2535, PP-9617
102 年	AerPOS AP-36x7, HYT Chair Terminal, E-baccarat Table
103 年	AerPPC PP-9635, Coop Refill Station, HT Android POS, Android System PP-9105

104 年	AerPOSII, Panel PC PP-8102, Panel PC PP-8632
105 年	AerPOS II PP-1455, PP-1453
106 年	KS-2642, Panel PC PP-1635, AP-3665/AP-3675
107 年	X-POS 系列 15", 15.6", X-POS IO Station, X-POS Monitor 系列 8" 10" 15" 15.6", PP-9667/9667R 17" Panel PC
108 年	XP-3682W, XP-3687, XP-4685, Xtation Family, KS-2643
109 年	PP-1110W/1120W, KS-3682, PP-8122, XM1015W
110 年	PP-7122W, PP-9715, PP-8643, XM-1015 Gen II
111 年	ST-1130W, PP-1135, PP-9132W, PP-9135W, PP-9745/9745W, PP-9732W LD-9032, XM-3010W
112 年	XC-373 (D112001), XC-574 (D112005), PP-9735L/WL (N112006), PP-9755/W (N112005), PP-9752W (N112004), PP-9732WL (N112003)
113 年	KP-9795W (D113002), KP-9792W (D113003)

(四)長短期業務發展計劃

1.短期發展計劃

A.歐洲

善用本公司英、義、德等合資公司優勢，強化歐洲地區營運及銷售系統，深耕歐洲市場。

B.美國

美國子公司除做為北美物流系統、維修中心及客服部門，支援原有客戶經銷體系外，並就近開發北美新市場，爭取通路及專案新商機。並以專案方式將非標準 POS 產品及彩券投注機引入美洲地區市場。

C.東北亞

與日本大型終端用戶合作流通業產品，並藉由其推廣至其他相關業者。

D.大中華區

- a.提升 FEC 品牌大中國區形象。
- b.完成現地產能的規劃以因應未來中國市場現地組裝之需求。
- c.調整與策略夥伴合資之投資架構，引進具影響力之當地股東，共同擴大中國彩票市場的參與。

2.長期發展計劃

A.行銷策略

- a.研擬直接行銷策略及銷售管道，加強 FEC 品牌及產品於終端客戶端之曝光率。
- b.積極拓展開發中國家如印度與中東等快速成長的地區。
- c.結合相關廠商，推出整合型解決方案，降低客戶負擔，

擴大市場佔有率。

B.生產政策與產品發展方向

- a.以自有核心技術能力，創造 FEC 產品特有之附加價值，提升產品競爭力。
- b.符合重視環保趨勢，研發強調節能之產品。
- c.拓展 self-service 及博奕市場產品。
- d.開發以博彩設備投資及參與營運之專案，除鞏固博彩設備供應商之地位，並逐步跨入博彩業之營運。
- e.以集團自有軟硬體整合之能力，提供符合新世代零售流通業需求之產品。
- f.積極推廣雲平台服務，協助客戶管控 POS 及周邊硬體裝置，以降低客戶維護成本，提升運營效能，同時制定開發雲平台與應用軟件間的橋接服務，進一步擴大平台的應用基礎及範圍。

C.營運規模與財務配合

- a.規劃金融及資本市場籌資，以符合公司未來營運之資金需求。

二、市場及產銷概況

(一)市場分析

1.主要商品之銷售區域

單位：新台幣仟元；%

年度 \ 地區	112 年度	113 年度
	銷貨收入	銷貨收入
台灣	348,611	48,800
歐美地區	1,296,200	1,325,827
中國大陸及其他地區	903,076	855,474
合計	2,547,887	2,230,101

2.市場佔有率

隨著傳統國際 POS 大廠如 IBM、Wincor Nixdorf、Toshiba、NCR 等大廠陸續出售或傳出出售其 POS 部門，台灣 POS 廠商則藉機擴展其市占率，POS 大廠 Toshiba TEC、NCR 市占率仍為一、二名，飛捷、振華電、伍豐則緊追在後。

3.市場未來之供需狀況與成長性

早期工業電腦多被運用於工廠自動化生產過程中的各項控

制、監視、測試及生產用儀器設備，惟近年來隨著產業生態變化及技術的更迭演進，加上光電、網路、軟體設計等資通訊技術的高度整合，令工業電腦應用範疇快速擴及至一般生活層面。以應用市場而言，除了零售、餐飲及便利商店等既有應用市場外，包括醫療、博弈及彩票等應用市場都將持續成長。同時，隨著半導體及電子零組件的製程及技術的快速演進、作業系統軟體的持續開發，輔以網路及多媒體之運用，造成新舊機種換機需求逐漸提升。

由於工業電腦的 POS 及彩票機產業是個封閉且利基的產業，其不同於一般電腦產業，需配合應用軟體、週邊硬體，甚至供應商與終端用戶間之合作關係，故其經營模式、應用市場、產品的特質及通路較為特殊，以致進入門檻較一般個人電腦為高，故競爭之廠商相對較少，且必需經長期耕耘始能擁有其利基市場。本公司已成功開發完成適用於餐飲、零售、超市、連鎖店等不同行業需求之專用 POS 系統，亦積極跨入彩券投注機市場及開發價格更具競爭力的 VIVI POS 系統及 Mobile POS，故未來將較僅生產單一產品之國內外 POS 同業更具成長性。

4. 競爭利基

由於 POS 系統與彩券投注機是為客戶所量身訂做的產品，客製化比例較高，所以並非以量取勝，而是看產品的獲利。由於 POS 系統內部零件的價格往往由客戶指定，而零件的成本也由客戶吸收，POS 廠商主要負責的部份，是讓產品能夠擁有高穩定性及長久的生命週期。而本公司為國內唯一有全系列產品之廠商，所生產的產品廣泛應用在零售業、超市、量販店、大型購物商場、餐飲、快餐連鎖店、彩票、醫療等相關領域，在研發、市場研究、生產測試、行銷與客戶服務各方面皆具有一定實力，且與客戶間關係良好，加上擁有完整的零組件供應網絡，故在接單能力、設計能力與客製化能力上，皆較同業優勢。

5. 發展遠景之有利、不利因素與因應對策

本公司的發展方向鎖定為專業行銷、研發和製造所有有關零售業、超市、量販店、大型購物商場、餐飲、快餐連鎖店、彩券、博弈及醫療等相關之硬體，除了已在歐洲、美洲與中國市場深耕外，更積極開拓全球其他地區市場。所生產的產品廣

泛應用在零售業、超市、量販店、大型購物商場、餐飲、快餐連鎖店、彩券。由於工業電腦應用範圍越趨擴大，如何設計真正符合終端使用戶實用且具成本競爭力之產品，幫助提升其競爭力，變成為未來競爭關鍵。

(1)有利因素

A.市場需求潛力大

本公司目前產品全球市場佔有率不高，於美國、日本、歐洲及新興國家大部份地區銷售佔該地區市場比例仍低，未來發展空間極大，前景極為看好。

B.優秀的研發及行銷團隊

本公司行銷遍及全球主要市場，藉由與各地區經銷商密切聯繫，使本公司得以即時掌握產品發展趨勢，並透過研發團隊在最短的時間內，運用充分利用有限資源以發表新產品，使產品能符合市場需求，並在供應商充分的配合下，推出兼具價格競爭力並符合市場需求之產品，協助客戶快速搶佔市場商機。

C.產品範圍的擴充性及應用面廣

工業電腦之運用範疇相當廣泛，除一般餐飲及零售流通業者外，於歐美日等先進國家，亦使用於一些公共場所，如遊樂場所、文化中心、車站及機場等，甚至擴及如國防、醫療、博弈及彩票等特殊用途市場，故工業電腦產業之產品擴充性及延續性佳，預估未來仍具有相當大的發展空間。此外，該公司客製化能力強，能針對客戶之需求及時提供應用產品，藉以深化客戶對該公司之依賴度。

D.國內廠商垂直發展已臻成熟

工業電腦產品所延伸出來的市場規模將相當令人期待，廠商除需具備開發產業電腦的基本能力外，更需具備軟體開發能力及垂直整合的 know-how，才能將高效能、整合性、擴充性及相容性高的系統平台應用於各產業中，提供客戶 Time-to-Market 的服務。其中以系統組裝之門檻最高，主因係組裝廠必須兼具軟、硬體之整合能力，且對最終客戶需求之掌握力強，並以提供完整之售後服務為業務推展之堅實後盾。因此，一般工業電腦小廠要切入實屬不易，而該公司發展系統組裝之經驗深厚，且垂直整合能力優越，於產業垂直發展中將具優勢地位。

(2)不利因素

(A)本公司因規模較小，故財力、產量、經銷據點分布及售後服務不如國際大廠。

【因應對策】

- a.針對市場潛力較大之地區，建立經銷網絡以增加經銷據點，並提升售後服務之質量。
 - b.該公司強化客製化訂作實力，除設計出符合客戶所需規格及功能之產品外，並透過內部流程改善以縮短產品設計時程，俾配合客戶產品發表上市時程。
 - c.配合各地區博彩客戶之需求及當地法令規定，開發以博彩設備投資、參與營運之專案。
- (B)因整體產業毛利率高，持續吸引新廠商加入此市場，價格競爭越來越激烈。

【因應對策】

- a.本公司透過簡化產品製造流程、加強資訊電腦化作業以避免人力資源之浪費及有計劃的強化員工教育訓練，期有效降低有形及無形成本，厚植公司長期競爭力。
- b.本公司積極維繫與供應商之合作關係，並嚴格控管原料進貨成本，在不影響產品品質前提下，有效控管生產成本。
- c.工業電腦產業未來發展趨勢，以博弈題材之發展最受矚目。本公司將持續深耕 POS 系統本業，以爭取因博弈題材所帶動之需求；另透過轉投資方式直接參與俄羅斯海參崴之賭場，期掌握博弈產業之商機。

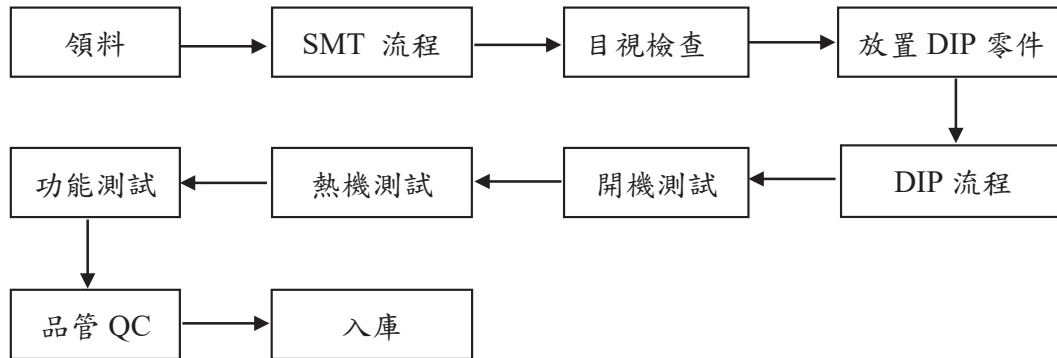
(二)主要產品之重要用途及其產製過程

1.主要產品之重要用途

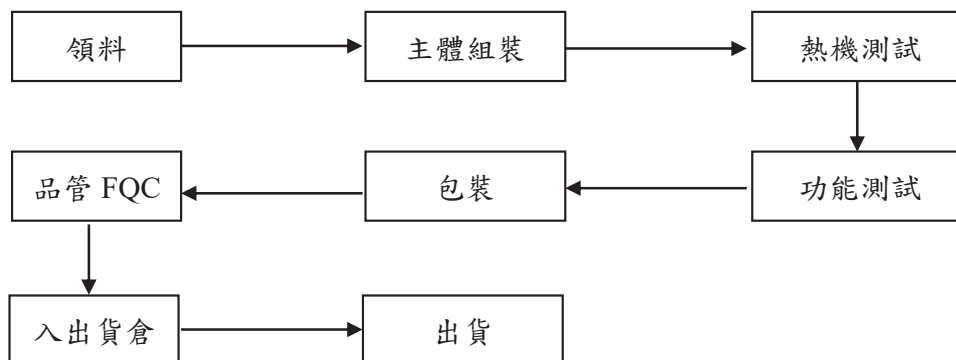
產品名稱	主要用途
POS 系統	以觸控式螢幕或鍵盤為輸入介面，用以記錄及彙總每日交易之電腦設備。
POS 系統週邊	包括錢櫃、價格顯示器、鍵盤及液晶螢幕等週邊產品，與 POS 系統搭配可有效提升其服務價值。

2.主要產品之產製過程

(1)自製及委外生產半成品



(2)自製及委外生產系統主機



3.主要原料之供應狀況

本公司產品之主要原料區分為電子材料、機構材料、包裝材料；電子材料除部份 IC 半導體向國外採購外，其餘大部份購自國內；機構及包裝材料則絕大多數自行開模設計並向國內採購，料源穩定可靠，供需關係良好。

4.最近二年度進（銷）貨總額百分之十以上之客戶名稱及其進（銷）貨金額及比例，並說明其增減變動原因：

(1)最近二年度主要供應商資料

單位：新台幣仟元

項目	112年				113年				114年截至3月31日			
	名稱	金額	占全年度進貨淨額比率〔%〕	與發行人之關係	名稱	金額	占全年度進貨淨額比率〔%〕	與發行人之關係	名稱	金額	占全年度進貨淨額比率〔%〕	與發行人之關係
1	達擎	137,725	10.26	無	達擎	170,735	12.2	無	其他	309,766	100	
2	其他	1,204,792	89.74		其他	1,229,270	87.8					
3												
	進貨淨額	1,342,517	100.00			1,400,005	100.00			309,766	100.00	

(2)最近二年度主要銷售客戶資料

單位：新台幣仟元

項目	112年				113年				114年截至3月31日			
	名稱	金額	占全年度銷貨淨額比率〔%〕	與發行人之關係	名稱	金額	占全年度銷貨淨額比率〔%〕	與發行人之關係	名稱	金額	占全年度銷貨淨額比率〔%〕	與發行人之關係
1	甲	300,839	11.81	無	乙	235,803	10.57	無	其他	427,259	100	
2	其他	2,247,048	88.19		其他	1,994,298	89.43					
3												
	銷貨淨額	2,547,887	100.00		銷貨淨額	2,230,101	100.00		銷貨淨額	427,259	100.00	

三、從業員工

最近二年度及截至年報刊印日止從業員工人數、平均服務年資、平均年齡及學歷分布比率：

114年4月30日；單位：人

年度		112年度	113年度	當年度截至 114年4月30日
員 工 人 數	生產	112	96	86
	研發	62	73	75
	業務	91	98	97
	管理	67	60	60
	合計	332	327	318
平均年歲		43.7	42	42.3
平均服務年資		11.56	9.53	10.14
學 歷 分 布 比 率	碩士以上	9%	10.6%	10.5%
	大專	70%	69%	70.6%
	高中/職	17%	16.7%	15.1%
	國中(含)以下	4%	3.7%	3.8%

四、環保支出資訊

(一)最近年度及截至年報刊印日止，因污染環境所遭受之損失(包括賠償及環境保護稽查結果違反環保法規事項，應列明處分日期、處分字號、違反法規條文、違反法規內容、處分內容)：無。

(二)目前及未來可能發生之估計金額與因應措施：不適用。

五、勞資關係

(一)公司各項員工福利措施、進修、訓練、退休制度與其實施狀況，以及勞資間之協議與各項員工權益維護措施情形：

1.福利措施與其實施狀況

- ①慶生及生日禮金
- ②年度員工旅遊
- ③三節禮品、婚喪喜慶禮金
- ④年終聚餐
- ⑤制服
- ⑥教育訓練
- ⑦生育補助、獎學金補助、資深員工表揚
- ⑧股票認購及分紅、年終獎金
- ⑨勞保/健保/團保、健康檢查

2.公司進修及訓練制度與其實施狀況

本公司訓練課程區分為外部訓練與自辦訓練二種，結訓後需填寫心得報告。公司除充分落實各項訓練措施，並重視學員受訓期間的意見反映外，同時也會根據員工個人教育訓練資料，作為未來升遷、調職的參考。

113年12月31日

項目	班次別	總人次	總時數(小時)	總費用(元)
新進人員訓練	22	27	132	0
專業職能訓練	12	10	87	36,900
總計	34	37	219	36,900

3.公司退休制度與其實施狀況

本公司依法辦理員工退休金事宜，員工選擇勞退新制者及實施勞退新制後新進的員工，其退休辦法則依照勞工退休金條例之退休金制度規定，提撥每月工資 6%至勞保局退休金個人帳戶，選擇適用舊制退休金辦法之原有員工及選擇適用新制退休金辦法之原有員工的舊制保留年資，按原員工退休辦法退休金給付標準計算提撥適額之退休準備金。目前實施狀況良好，未有任何爭議情事發生。

實施情形:

退休金制度	舊制	新制
適用法源	勞動基準法	勞工退休金條例
如何提撥	本公司依客觀企業管理股份有限公司出具之精算報告提撥退休金，以勞工退休準備金監督委員會名義專戶儲存於臺灣銀行之專戶	提撥每月工資 6%至勞保局退休金個人帳戶
提撥金額	2024 年度本公司提撥新台幣 169 仟元	2024 年度本公司提撥新台幣 8,946 仟元

4.勞資間之協議情形

本公司鼓勵員工有意見隨時與相關人員溝通，並要求主管及相關部門應迅速給予回覆；主管人員並力行走動式管理，主動關心員工工作情形以落實雙向溝通。在勞資雙方均能尊重勞資倫理下，目前尚無重大勞資糾紛發生。

5.各項員工權益維護措施情形

本公司各部門訂有完善的作業流程，並依據相關法令及內部控制規範，落實各項員工應有權益及應盡責任；此外公司有良好的溝通機制，重視員工及主管間的意見交換，公司也能據此作出最適當的處理，以維護員工及公司權益。

6.員工薪酬制度

本公司章程第 22 條規定:

公司年度如有獲利，應提撥不低於百分之五為員工酬勞，及不高於百分之一為董事酬勞。但公司尚有累積虧損時，應預先保留彌補數額。

前項員工酬勞發給股票或現金之對象，包括符合一定條件之從屬公司員工，其條件認定授權董事會處理。



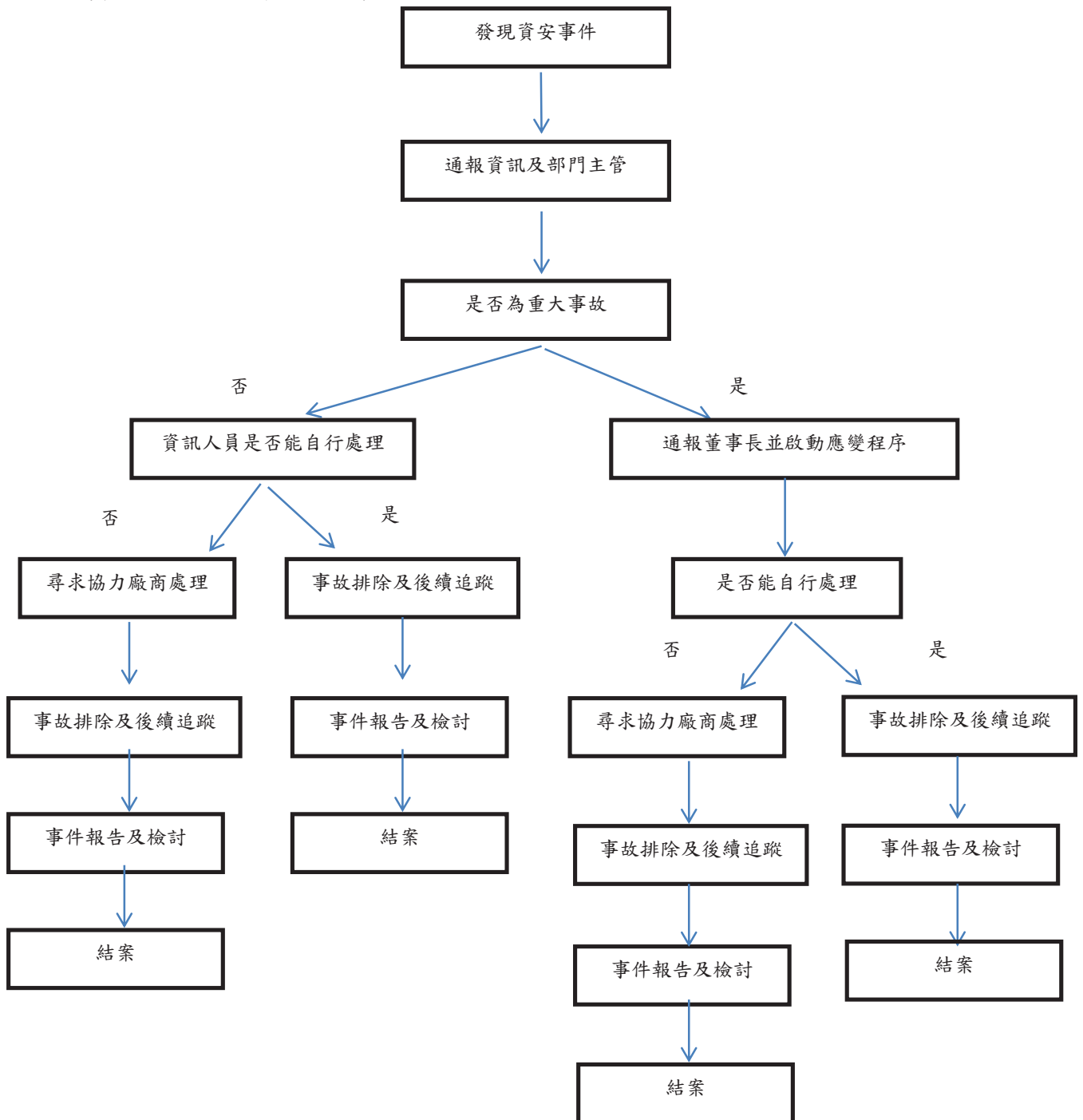
(二)最近年度及截至年報刊印日止，因勞資糾紛所遭受之損失（包括勞工檢查結果違反勞動基準法事項，應列明處分日期、處分字號、違反法規條文、違反法規內容、處分內容），並揭露目前及未來可能發生之估計金額與因應措施：

截至年報刊印日止，本公司並無任何勞資糾紛，預估未來因勞資糾紛所導致損失之可能性極低。除此之外，本公司成立至今，深切體認勞資雙方合諧之重要，故除致力於提升員工待遇、福利、能力及改善工作環境外，並維持溝通管道之暢通，瞭解員工之各項困難及需求，各項問題亦均能獲得各級主管之重視及協助解決。

六、資通安全管理：

(一)資通安全風險管理架構、資通安全政策、具體管理方案及投入資通安全管理之資源等

1. 資通安全風險管理架構



2. 資通安全政策及具體管理方案及投入資源：

(1) 資通安全政策之目標

確保公司網路通訊安全、確保硬體及軟體設備正常運作、降低人為因素疏失或蓄意盜竊或破壞。

(2) 資通安全政策之內容

(a) 不定期實施資通安全教育訓練，宣導資訊安全政策及規定

(b) 資訊機房定期保養檢測

(c) 公司資訊設備定期檢測及進行災害模擬練習

(d) 公司重要資訊保管及異地備援

(e) 網路系統之使用權限分級，防止未經授權之存取動作

(f) 訂定資訊安全管理制度內部稽核計畫，定期檢視資訊安全管理執行情形

(g) 管理內部對外部傳輸的管道，包含郵件、可攜式儲存設備、雲端硬碟及通訊軟體等，以防資料外洩。

(3) 投入資通安全管理之資源

(a) 防火牆的建立

(b) 安裝及更新防毒軟體

(c) 人員的教育訓練及進修

(二) 最近年度及截至年報刊印日止，因重大資通安全事件所遭受之損失、可能影響及因應措施：無

七、重要契約：無

伍、財務狀況及財務績效之檢討 分析與風險事項

一、財務狀況

(一)財務狀況比較分析表

單位：新台幣仟元

項目	年度	112 年底	113 年底	差異	
				金額	%
流動資產		2,672,808	2,373,538	(299,270)	(11.2)
不動產、廠房及設備		297,476	286,448	(11,028)	(3.71)
無形資產		167,865	174,754	6,889	4.10
其他資產		3,307,870	4,089,378	781,508	23.63
資產總額		6,446,019	6,924,118	478,099	7.42
流動負債		1,809,599	1,674,484	(135,115)	(7.47)
非流動負債		585,794	676,058	90,264	15.41
負債總額		2,395,393	2,350,542	(44,851)	(1.87)
歸屬於母公司業主之權益		3,997,714	4,510,526	512,812	12.83
股本		3,014,526	3,014,526	0	0
資本公積		1,013,244	806,702	(206,542)	(20.38)
保留盈餘		1,141,224	1,546,055	404,831	35.47
其他權益		(893,507)	(578,984)	314,523	35.20
權益總額		4,050,626	4,573,576	522,950	12.91

差異說明如下：

其他資產增加係因本公司採權益法投資之金額增加所致。

資本公積減少係因係因本公司以資本公積配發現金股利所致。

保留盈餘增加係因透過其他綜合損益按公允價值衡量之金融資產增加所致。

其他權益增加係因金融資產評價利益及匯率波動所產生之兌換利益所致。

二、財務績效

(一)財務狀況比較分析表

單位：新台幣仟元

項目	年度		差異	
	112 年度	113 年度	金額	%
營業收入	2,547,887	2,230,101	(317,786)	(12.47%)
營業毛利	721,442	727,634	6,192	0.86%
營業損益	138,287	104,894	(33,393)	(24.15%)
營業外收入及支出	(51,422)	453,205	504,627	981.34
稅前淨(損)利	86,865	558,099	471,234	542.49%
繼續營業單位本期淨(損)利	53,758	443,297	389,539	724.62%
本期淨(損)利	53,758	443,297	389,539	724.62%
本期其他綜合損益(稅後淨額)	58,064	317,421	259,357	446.67%
本期綜合損益總額	111,822	760,718	648,896	580.29%

差異說明如下：

營業損益減少主係因本公司業績衰退所致。

營業外收入及支出、稅前淨(損)利、繼續營業單位本期淨(損)利、本期淨(損)利、本期其他綜合損益(稅後淨額)、本期綜合損益總額增加主係採金融資產評價利益所致。

三、現金流量

(一)最近年度現金流量變動分析

單位：新台幣仟元

項目	年度	112 度	113 年度	差 異	
				金額	%
營業活動之淨現金流入		279,172	220,555	(58,617)	(21.00)
投資活動之淨現金流入(出)		284,217	(30,193)	(314,410)	(110.62)
籌資活動之淨現金流出		(450,932)	(267,619)	183,313	40.65

現金流量變動之分析說明：

1. 營業活動淨現金流入減少主係因 113 年業績衰退所致。
2. 投資活動淨現金流出主係因本公司採權益法之投資增加。
3. 籌資活動淨現金流出主係因本公司發放現金股利所致。

(二)未來一年現金流動性分析

單位：新台幣仟元

期初現金 餘額	預計全年 來自營業 活動淨現 金流量	預計全年現 金流出量	預計現金剩 餘額（不 足）數額	預計現金不足額 之補救措施	
				投資計畫	理財計畫
672,881	283,306	349,628	606,559	-	-

未來一年現金流動性分析：

本公司 114 年度預計來自營業活動淨現金流入 283,306 仟元，而長期股權投資、購置設備及支付現金股利等投資及籌資活動產生之淨現金流出為 349,628 仟元。

四、最近年度重大資本支出對財務業務之影響

- (一)重大資本支出之運用情形及資金來源：無。
- (二)預期可能產生效益：無。

五、最近年度轉投資政策及其損益說明

(一)轉投資政策

本公司已訂有「長短期投資管理辦法」，並於投資循環中訂定子公司管理作業程序，供未來與轉投資公司於日常交易時遵循。

(二)轉投資事業之獲利或虧損主要原因、改善計畫及未來一年投資計畫

本公司轉投資事業呈現盈虧互見的狀況，虧損公司主要為拓展市場不如預期所影響。未來本公司將會針對轉投資公司加強管理，並針對個別公司虧損原因進行改善動作，未來一年內則依公司營運計畫及需求，進行相關的投資。

六、最近年度及截至年報刊印日止風險事項之分析評估

(一)利率、匯率變動、通貨膨脹情形對公司損益之影響及未來因應措施

1.對公司損益之影響：

項目	113年度(新台幣仟元；%)
利息收支淨額	(14,873)
兌換損益淨額	38,148
利息收支淨額占營收淨額比率	(0.67%)
利息收支淨額占稅前淨利比率	(2.66%)
兌換損益淨額占營收淨額比率	1.71%
兌換損益淨額占稅前淨利比率	6.84%

2.本公司最近年度利息收入為16,661仟元，利息費用為31,534仟元，對本公司獲利之影響尚屬有限。為規避利率變動所可能造成之不利影響，本公司致力維持低負債比率，並嚴控資金成本水準，本公司預期在未來營運規模持續成長下，營運資金需求將提高，目前已與往來之金融機構申請融資額度做為未來週轉來源資金準備，故利率變動對本公司損益將有一定營運程度之影響，惟本公司將不定期評估銀行借款利率，並與銀行保持良好關係，以取得較優惠利率，並視利率變動適時予以調整資金運用情形，以降低利率變化對本公司損益產生之影響。

3. 本公司之產品係針對特定客戶所需而開發，非一般消費性產品，故大多能將成本因通貨膨脹情形而增加之部分反映於售價中。
 4. 規避匯率變動所可能造成之不利影響，本公司擬採取因應措施如下：
 - (1) 蒐集相關之匯率資訊並與往來銀行保持密切連繫，不定期參考銀行所提供的外匯資訊與建議，以充分掌握匯率的變化，研判未來走勢與長期趨勢。
 - (2) 透過電腦資料庫將匯率資料供業務人員接單時參考，以維持合理營業利潤。
 - (3) 銷貨款結存於外幣帳戶，外幣帳戶視實際資金需求及匯率變動情形，適度調整外幣帳戶部位，並依據外幣資產部位做適當且合理的避險。
- (二) 從事高風險、高槓桿投資、資金貸與他人、背書保證及衍生性商品交易之政策、獲利或虧損之主要原因及未來因應措施
1. 本公司截至114年4月底無為他人背書保證之情形。另外，參考(93)基秘字第167號函規定，公司若與轉投資事業或關係人之正常授信期限顯著超過與非關係人之正常授信期限時，應轉列其他應收款，並於資金貸與他人資訊中揭露，因此截至114年4月底資金貸與Firich Korea Co., Ltd金額為17,749仟元。
 2. 本公司之子公司Firich International Co., Ltd. 截至114年4月底資金貸與坤申電子貿易(上海)有限公司金額為143,955仟元。
 3. 本公司依據法令規定訂有「取得或處分資產處理程序」、「資金貸與他人作業程序」、「背書保證作業程序」，並經股東會決議通過，以作為公司從事上述行為之規範。

(三)未來研發計畫及預計投入之研發費用

1.未來研發計畫

投入研發資源進行新世代智慧門店所需相關硬體設備開發，打造雲平台以及打造管理工具產品，組建Saas維運團隊。

2.預計投入之研發費用

新世代智慧門店所需相關硬體設備開發，打造雲平台以及打造管理工具產品，一一四年預計投入研發費用為NTD60,000,000元。

(四)國內外重要政策及法律變動對公司財務業務之影響及因應措施：
無。

(五)科技改變（包括資通安全風險）及產業變化對公司財務業務之影響及因應措施：

科技不斷推陳出新，如AI的發展應用、行動化服務、無人商店自助服務等、雲端軟體服務等創新應用，本公司在產品上亦逐步隨之調整。在資通安全方面，本公司設有郵件防火牆、機密檔案加密保護、資訊資產報廢管理等措施，並每年定期評估資通安全風險項目、員工資訊安全教育訓練等，113年度並無發生重大異常事件。因此，本公司最近年度及截至年報刊印日止，並無受到科技改變(包括資通安全風險)及產業變化而有影響財務業務之情事。

(六)企業形象改變對企業危機管理之影響及因應措施：

截至年報刊印日止，並未發生影響企業形象之重大事件。

(七)進行併購之預期效益、可能風險及因應措施：無。

(八)擴充廠房之預期效益、可能風險及因應措施：無。

(九)進貨或銷貨集中所面臨之風險及因應措施：

本公司主要原物料皆與數家進貨供應商合作，以維持進貨彈性及分散風險，且單一終端銷貨客戶所佔公司銷貨比重並無過高之現象，風險影響程度有限。

(十)董事、監察人或持股超過百分之十之大股東，股權之大量移轉或更換對公司之影響、風險及因應措施：

本公司並無持股超過百分之十之大股東，對於董事之股權變動情形公司隨時掌握，最近年度及截至年報刊印日止，董事並無股權之大量移轉或更換而對公司產生影響之情形。

(十一)經營權之改變對公司之影響、風險及因應措施：

本公司並無經營權改變之情形發生。

(十二)訴訟或非訟事件：

截至年報刊印日止，本公司及公司董事、監察人、總經理、實質負責人、持股比例超過百分之十之大股東及從屬公司並無任何訴訟或非訟事件。

(十三)其他重要風險及因應措施：無。

七、其他重要事項：無。

陸、特別記載事項

一、關係企業相關資料

(一)關係企業合併營業報告書

請參閱公開資訊觀測站。查閱路徑如下：

公開資訊觀測站→單一公司→電子文件下載→關係企業三書表專區

https://mopsov.twse.com.tw/mops/web/t57sb01_g10

(二)關係企業合併財務報表：

伍豐科技股份有限公司
關係企業合併財務報表聲明書



本公司 113 年度（自 113 年 1 月 1 日至 113 年 12 月 31 日止）依「關係企業合併營業報告書關係企業合併財務報表及關係報告書編製準則」應納入編製關係企業合併財務報表之公司與依國際財務報導準則第十號應納入編製母子公司合併財務報表之公司均相同，且關係企業合併財務報表所應揭露相關資訊於前揭母子公司合併財務報表中均已揭露，爰不再另行編製關係企業合

公司名稱：伍豐科技股份有限公司

負責人：徐明哲



中華民國 114 年 3 月 13 日

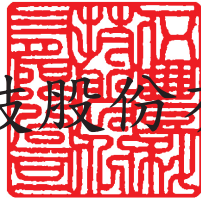
(三)關係企業報告書：無。

二、最近年度及截至年報刊印日止私募有價證券辦理情形：無。

三、其他必要補充說明事項：無。

四、最近年度及截至年報刊印日止，發生證券交易法第三十六條第三項第二款所定對股東權益或證券價格有重大影響事項：無。

伍豐科技股份有限公司



董事長： 徐 明 哲

